

Du changement de système à la crise de 2008 :
extraversion et dépendance chez
les nouveaux membres de l'Union européenne



BERNARD CHAVANCE

UNIVERSITÉ PARIS DIDEROT

FORUM DE LA RÉGULATION

1-2 DECEMBRE 2009

Le contexte de la transformation systémique

2

- Le triomphalisme capitaliste après 1989 (P. Wiles)
- Le consensus de Washington, les institutions financières internationales, et l'âge de la mondialisation
- L'orientation néolibérale de l'intégration européenne (Marché unique, 1986; Maastricht 1992; Lisbonne 2000)
- Une genèse à travers la dépression

Le choix de l'ouverture

3

- La tendance initiale dans la plupart des PECO: la construction d'un type de « capitalisme national post-socialiste »
- Le tournant vers l'intégration transnationale dans la seconde moitié des années 1990
- Un choix des gouvernements opéré sous la pression de l'UE et des forces multinationales
- L'émergence d'un « État concurrentiel » (competition state), et du « secteur des services comprador » (Drahokoupil, 2008)

L'arrimage néolibéral externe

4

- Première période: l'influence néolibérale vient avant tout du FMI et de la Banque mondiale (Consensus de Washington); priorité à libéralisation et privatisation
- Seconde moitié des années 1990 et années 2000: cette influence passe par la conditionnalité de l'UE (consensus de Bruxelles); la conformité institutionnelle (privatisation, acquis communautaire) et l'ouverture extérieure dominant

L'économie compétitive à dimension sociale réduite

5

- C'est l'orientation contemporaine vers une Union européenne « compétitive » qui est mise en avant, tandis que la dimension (traditionnellement plus restreinte) de l' « Europe sociale » est même minorée par la Commission néolibérale, au cours du processus d'adhésion

« Une internationalisation et une transnationalisation profondes »

6

- L'impact des influences extérieures accéléré par l'adhésion au FMI, à la BM, à l'OCDE, à l'OMC, et par le processus d'élargissement de l'UE
- Une intégration rapide à l'économie européenne et à l'économie mondiale
- Un degré élevé d'ouverture commerciale, principalement avec l'UE
- Une intégration dans les systèmes européens et mondiaux de production, de commerce et de finance
- Années 2000: contrôle étranger des principales industries exportatrices, de nombreux services privés et publics
(Bohle, Greskovits, 2007)

Les forces nationales, régionales et globales

7

- Une place active et significative des acteurs nationaux
- Un rôle Polanyien de l'État national dans la formation du nouveau cadre néolibéral
- Un poids décisif des forces internationales dans l'orientation et la consolidation des institutions capitalistes
- L'UE et une transformation « formatrice de trajectoire »
- Les FMN et la transformation dépendante; l'intégration dans l'économie mondiale

Taux d'imposition légal maximal (%)

(Eurostat, 22 Juin 2009)

	Impôt sur le revenu des personnes physiques		Impôt sur le revenu des sociétés	
	2008	Différence 2000-2008	2009	Différence 2000-2009
EU 27 (arithm.)	37.8	- 6.9	23.5	- 8.4
Bulgaria	10	- 30	10	- 22.5
Czech Rep.	15	- 17	20	- 11
Estonia	21	- 5	21	- 5
Latvia	25	0	15	- 10
Lituania	24	- 9	20	- 4
Hungary	40	- 4	21.3	1.6
Poland	40	0	19	- 11
Romania	16	- 24	16	- 9
Slovenia	41	- 9	21	- 4
Slovakia	19	- 23	19	- 10

Un degré élevé d'ouverture commerciale

(European Commission, 2009)

9

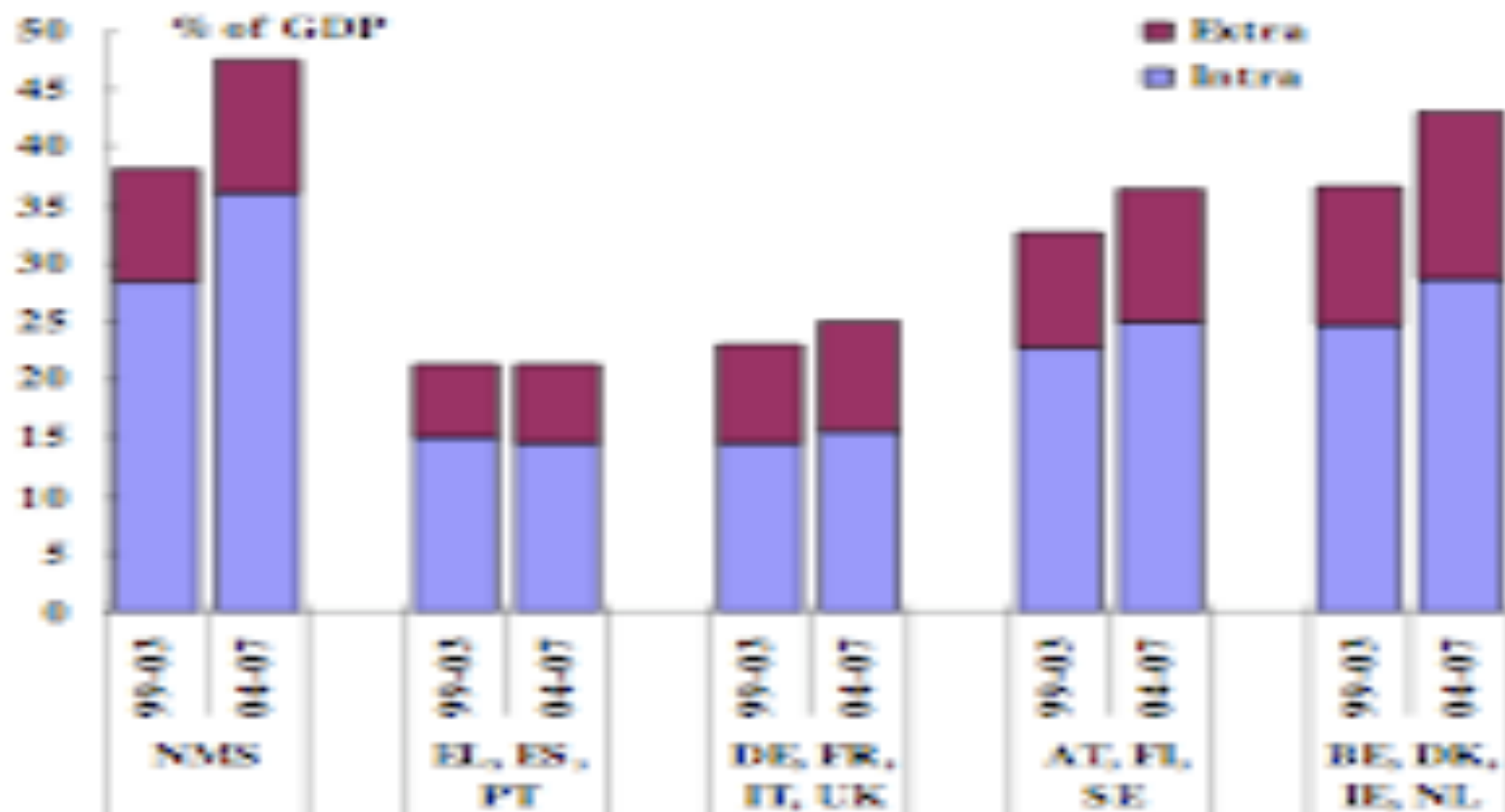
	NMS		OMS	
	99-03	04-08	99-03	04-08
Openness	47	56	34	38
Share of intra-EU in total trade (%)	74	76	66	65

Note: Openness: average GDP share of exports and imports

Commerce des biens à l'intérieur et à l'extérieur de l'UE

10

Graph III.1.1: The importance of intra and extra-EU trade in goods for new and old Member States



Source: Commission services (AMECO)

La spécialisation dans les échanges

11

- République tchèque, Hongrie, Slovénie: une amélioration significative depuis les années 1990
- Mais non pour les pays baltes, la Bulgarie et la Roumanie
- Un déficit commercial structurel

Déficit commercial des PECO (mds €)

(Eurostat, in Andreff, 2009)

12

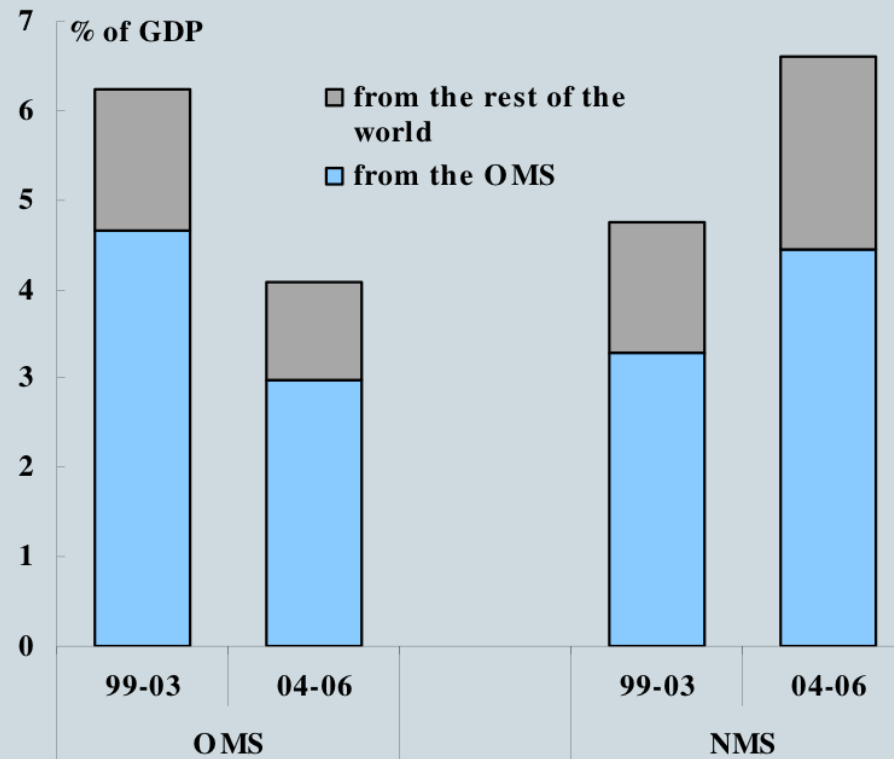
	2000	2004	2005	2006	2007
CEEC10	37.9	37.3	36.0	47.0	61.9
EU27	143.0	74.6	126.9	192.5	192.4
CEEC10/EU27 (%)	26.5	50.0	28.4	24.4	32.2
Bulgaria	1.8	3.6	3.3	3.7	8.4
Czech Republic	3.1	0.8	1.3	1.4	3.2
Estonia	1.2	1.9	2.0	3.0	3.4
Hungary	4.3	4.0	2.9	2.4	0.1
Latvia	1.4	2.5	2.8	4.3	5.1
Lithuania	1.8	2.5	3.0	4.2	5.3
Poland	18.7	11.8	9.8	12.9	18.7
Romania	3.0	7.4	10.3	14.9	21.6
Slovakia	1.0	1.7	2.2	2.4	1.5
Slovenia	1.5	1.1	0.9	0.7	1.1

IDE 1999-2006, anciens (OMS) et nouveaux pays membres (NMS) de l'UE

(European Commission, 2009)

13

Graph II.2.4: Inward FDI in the new and old Member States



Source: Eurostat, Commission services

Actifs bancaires détenus par des banques étrangères (%)

(source: EBRD)

14

2008



L'indice de transnationalité de la CNUCED, 2005

(World Investment Report, 2008)

15

- **Indice= moyenne de 4 ratios :**
 - IDE en % de la formation brute de capital fixe 2003-2005;
 - Stocks d'IDE entrants en % du PNB en 2005;
 - Valeur ajoutée des filiales étrangères en % du PNB en 2005;
 - Emploi dans les filiales étrangères en % de l'emploi total en 2005
- **Calculé pour 35 pays**

Classement (35 pays)

16

Pays	Classement (Indice de transnationalité)
Estonie	3 (49.5)
Bulgarie	4 (39.6)
Slovaquie	5 (33.5)
Hongrie	6 (33.5)
Rép. Tchèque	7 (33.0)
Roumanie	14
Lettonie	16
Pologne	17
Lituanie	18
Slovénie	28
<i>Moyenne simple du groupe des 35 pays</i>	(25)
<i>Moyenne pondérée du groupe des 35 pays</i>	(12)

Une forte intensité des investissements étrangers

17

- Estonie, Bulgarie, Slovaquie, Hongrie et République Tchèque figurent en haut du classement, juste après la Belgique (65,9) et le Luxembourg (64,8), mais avant d'autres petits pays développés ouverts comme les Pays-Bas (8e, 31,9), l'Irlande (9e), le Danemark (12e), la Norvège (13e), et bien avant de grands pays comme la GB (15e), la France (19e), les Etats-Unis (34e), le Japon (35e).
- La Roumanie, la Lettonie et la Pologne sont assez haut dans le classement, tandis que la Slovénie se distingue par une « transationalité » plus faible
- Selon cette mesure, que l'on peut qualifier d'« intensité des IDE », ces économies en rattrapage ont atteint un degré d'ouverture exceptionnel dans le système mondial

Un économie duale?

18

- Les FMN exportatrices ont modifié la spécialisation de nouveaux pays membres, augmentant les exportations dans les biens de consommation électroniques et l'industrie automobile
- Les exportations des pays de Visegrad ont une intensité élevée en main-d'oeuvre qualifiée et en R&D
- Mais la valeur ajoutée localement demeure faible, et les filiales étrangères ont en général des interactions limitées avec les entreprises domestiques (Rugraff, 2006)
- Industrie automobile : les sous-traitants de second et de troisième rang sont bien développés, et en général capables de travailler au sein des réseaux productifs internationaux, mais il n'y a pratiquement pas de sous-traitants nationaux de premier rang (Dyker, 2006)

Le capitalisme libéral dépendant (King, 2007)

19

- **Caractéristiques :**
 - Dépendance vis-à-vis des investisseurs étrangers pour l'obtention de crédits et pour l'organisation des rapports inter-entreprises
 - Faiblesse syndicale
 - Systèmes éducatifs dysfonctionnels
 - Rapports direction-employés du type économie libérale de marché

Des économies de marché dépendantes

20

- Nölke and Vliegenthart (2009): les capitalismes d'Europe centrale et orientale relèvent d'un type d' « économies de marché dépendantes » qui, comparées aux économies de marché « libérales » et « coordonnées » (Hall, Soskice, 2001) « sont plus profondément dépendantes du capital étranger d'un point de vue tant quantitatif que qualitatif »

Une variété spécifique de capitalisme

(Nölke, Vliegenthart, 2009)

Institution	Variété	Économies de marché libérales	21 Économies de marché coordonnées	Économies de marché dépendantes
Mécanismes de coordination		<i>Marchés</i> concurrentiels et contrats formels	<i>Réseaux</i> et associations inter-entreprises	Dépendance des <i>hiérarchies</i> intra-entreprises au sein des FMN
Principal financement des investissements		Marchés des capitaux domestiques et internationaux	Crédit bancaire domestique et auto-financement	Investissement direct étranger et crédit des banques étrangères
Gouvernement d'entreprise		Contrôle des <i>outsiders</i> : actionnariat dispersé	Contrôle des <i>insiders</i> : actionnariat concentré	Contrôle par les états-majors des FMN
Relations industrielles		Pluralistes, fondées sur le marché, très peu d'accords collectifs	Corporatistes, plutôt consensuels, accords de branche ou même nationaux	Conciliation vis-à-vis du travail qualifié, accords collectifs au niveau de la société
Système d'éducation et de formation professionnelle		Qualifications générales, dépenses élevées de R&D	Qualifications spécifiques à l'entreprise ou à l'industrie, formation professionnelle	Dépenses limitées pour une amélioration des qualifications
Transfert des innovations		Fondé sur les marchés et sur des contrats formels	Rôle important des joint-ventures et des associations professionnelles	Transferts intra-entreprise au sein des multinationales
Avantages comparatifs		Innovations radicales dans les secteurs des technologies et des services	Innovations graduelles dans les biens capitaux	Plate-formes d'assemblage de produits industriels semi-standardisés

Une typologie des capitalismes transnationaux post-socialistes (années 2000)

22

- **Régime néolibéral**: les pays baltes (marchés radicalement libéralisés, marchés du travail flexibles, protection sociale limitée, *flat taxes* de bas niveau, taux de change fixe, exportations traditionnelles d'industries intensives en travail contrôlées par des FMN très mobiles, priorité à la stabilité macro)
- **Néolibéralisme inséré (*embedded*)** : les 4 de Visegrad (protection sociale significative, priorité à la modernisation industrielle et à l'attraction des IDE, structure des exportations avancée)
- **Néocorporatisme** : Slovénie (gradualisme consensuel pour la privatisation comme pour l'ouverture extérieure, rôle des négociations sociales)

(Bohle, Greskovits, 2007)

Le régime postnational Porterien de workfare (Drahokoupil, 2007)

23

Politiques économiques spécifiques	Politiques sociales spécifiques	Échelle primordiale (le cas échéant)	Moyens de compenser les échecs du marché
<p>PORTERIAN</p> <ul style="list-style-type: none"> • Gèrent l'insertion de l'économie locale dans l'économie « globale » • Intervention du côté de l'offre • Accent sur les activités riches en technologie et en qualifications 	<p>WORKFARE</p> <ul style="list-style-type: none"> • Subordonnent la politique sociale à la compétitivité économique • Accent sur l'employabilité • Pression à la baisse sur le « salaires social » et attaque des droits à la protection sociale 	<p>POSTNATIONAL</p> <ul style="list-style-type: none"> • Déplacement du pouvoir vers le haut, vers le bas, et latéralement • Nouveau rôle de l'État national • Égalisation/ compensation des projets spatiaux 	<p>REGIME</p> <ul style="list-style-type: none"> • [Passage à la gouvernance]

Les formes de dépendance économique

24

- Les nouveaux États membres sont devenus très fortement dépendants des marchés extérieurs, de l'importation de biens étrangers, de l'investissement étranger et du crédit de banques étrangères
- Des régimes d'accumulation extravertie
- Une européanisation dépendante, une extraversion qui excède le niveau « normal » des petites économies ouvertes en phase de *catching up*
- Des formes de vulnérabilité révélées dans la crise

Une semi-périphérie de l'Europe occidentale?

25

- Ivan Berend (1996) : *Detour from the periphery to the periphery ?*
- Berend (2009): Succès relatif de la première phase de transformation et d'intégration à l'économie européenne; mais les degrés de réussite sont inégaux. « Davantage, même les pays qui ont le mieux réussi dans la région sont trop dépendants de facteurs extérieurs et connaissent de temps en temps des reculs. Le second chapitre de la transformation – avec des changements sociaux et comportementaux ultérieurs, l'émergence d'une économie compétitive tirée par l'innovation, à base domestique, qui se rapproche des niveaux de revenus de l'Europe de l'Ouest – demeure lointain, même pour les pays qui ont de bonnes chances d'y arriver. Pour d'autres, il pourrait ne pas être atteint du tout dans le futur prévisible. »

Vers un nouvelle grande crise

26

- Un thème régulationniste : le caractère heuristique des crises (« chaque économie a la conjoncture de sa structure », Ernest Labrousse).
- La crise de 2008 révèle les tensions majeures qui sous-tendent le régime d'accumulation extravertie des NPM

Les formes de la crise

27

- Une seconde « grande crise », moins de 20 ans après la dépression post-socialiste, où se trouve renversé l'optimisme de la phase de croissance forte des années 2000 (souvent un boom où les vulnérabilités se sont accumulées)
- Des formes nationales différenciées
- Aspects: 1. le choc de liquidité (credit crunch, tensions bancaires dans les cas de prêts aux ménages; dépréciation de la devise), 2. chute de la demande (interne et externe), contraction du commerce extérieur, chute de la production industrielle, montée du chômage, 3. baisse des IDE

Les réponses des politiques économiques

28

- Des relances budgétaires limitées (Rép. Tchèque, Pologne, Slovénie); les contraintes de la perspective de l'euroisation à critères de Maastricht inchangés; le cas des *pegged currencies*
- FMI : le retour, l'UE suiviste: Lettonie, Hongrie, Roumanie
- Coupes budgétaire sévères (salaires du secteur public, retraites, prestations sociales)
- Des politiques déflationnistes (pro-cycliques) dans une partie de l'Europe élargie...

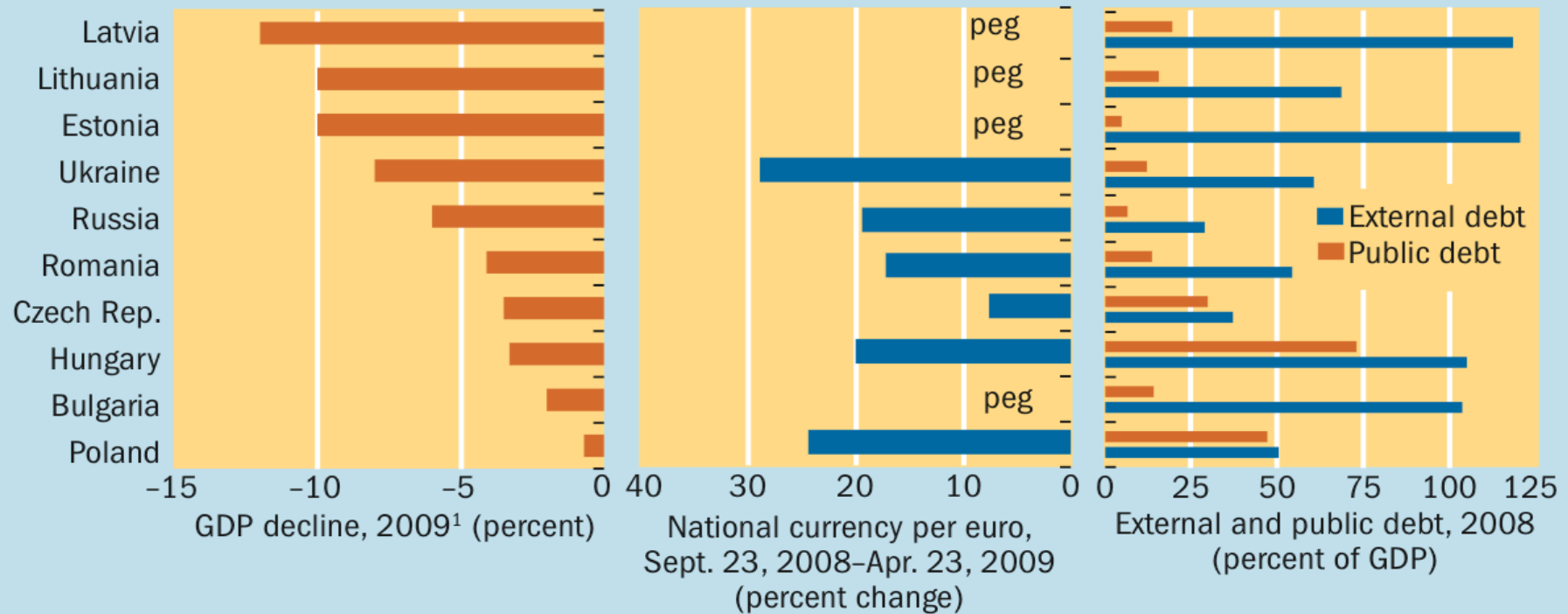
Des effets diversifiés

(Belka, June 2009)

29

Varied picture

Countries in central and eastern Europe have been affected very differently by the crisis.



Source: IMF.

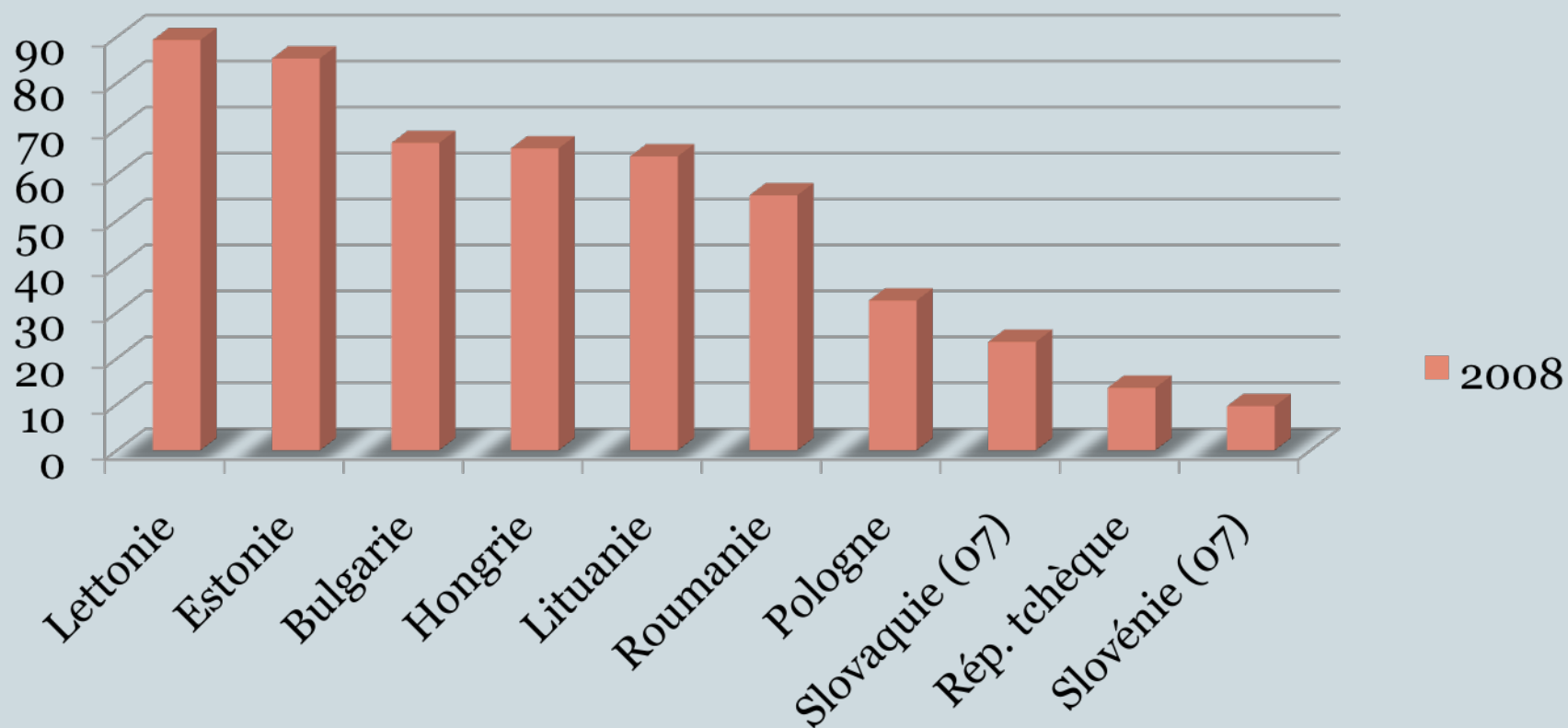
¹Forecast as of April 2009, World Economic Outlook database.

Prêts en devises étrangères

(% du total des prêts) (source: IMF)

30

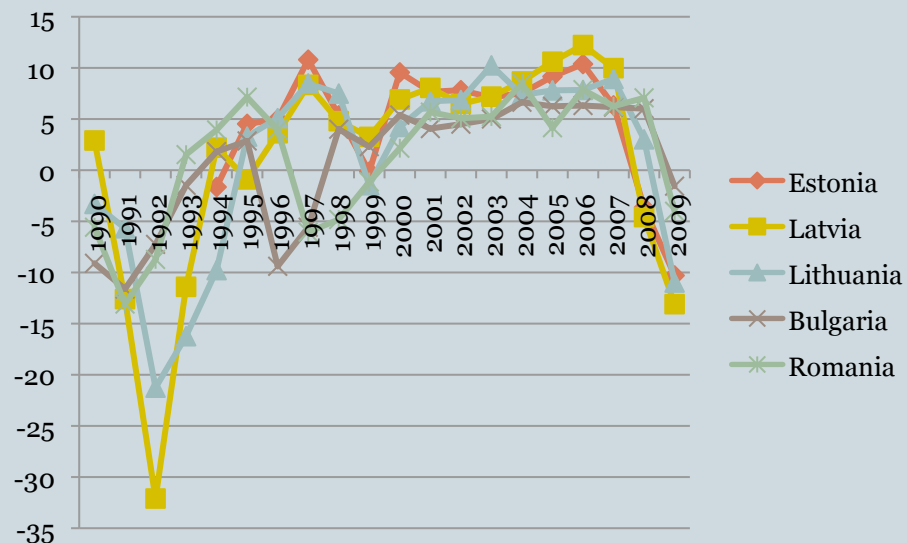
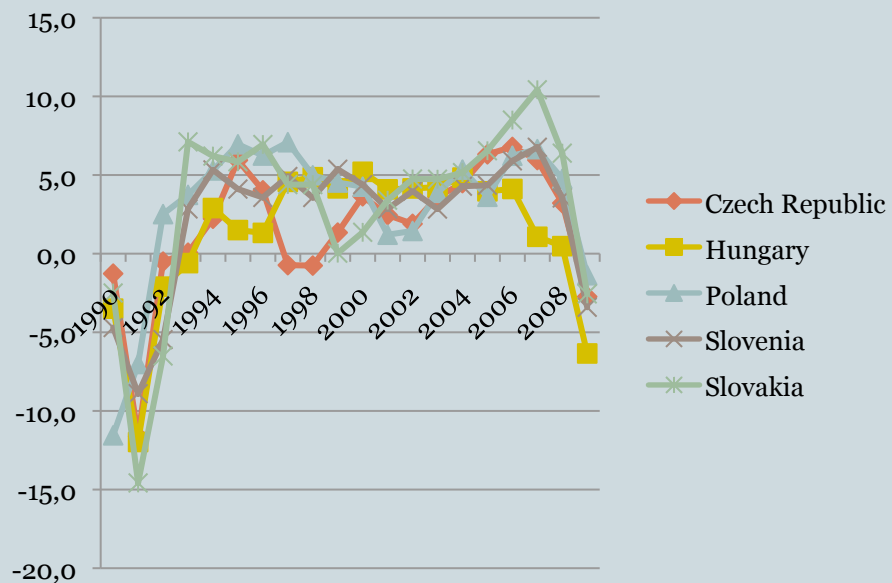
2008



Croissance du PNB 1989-2009 (en prix 2000)

(Onaran, 2009)

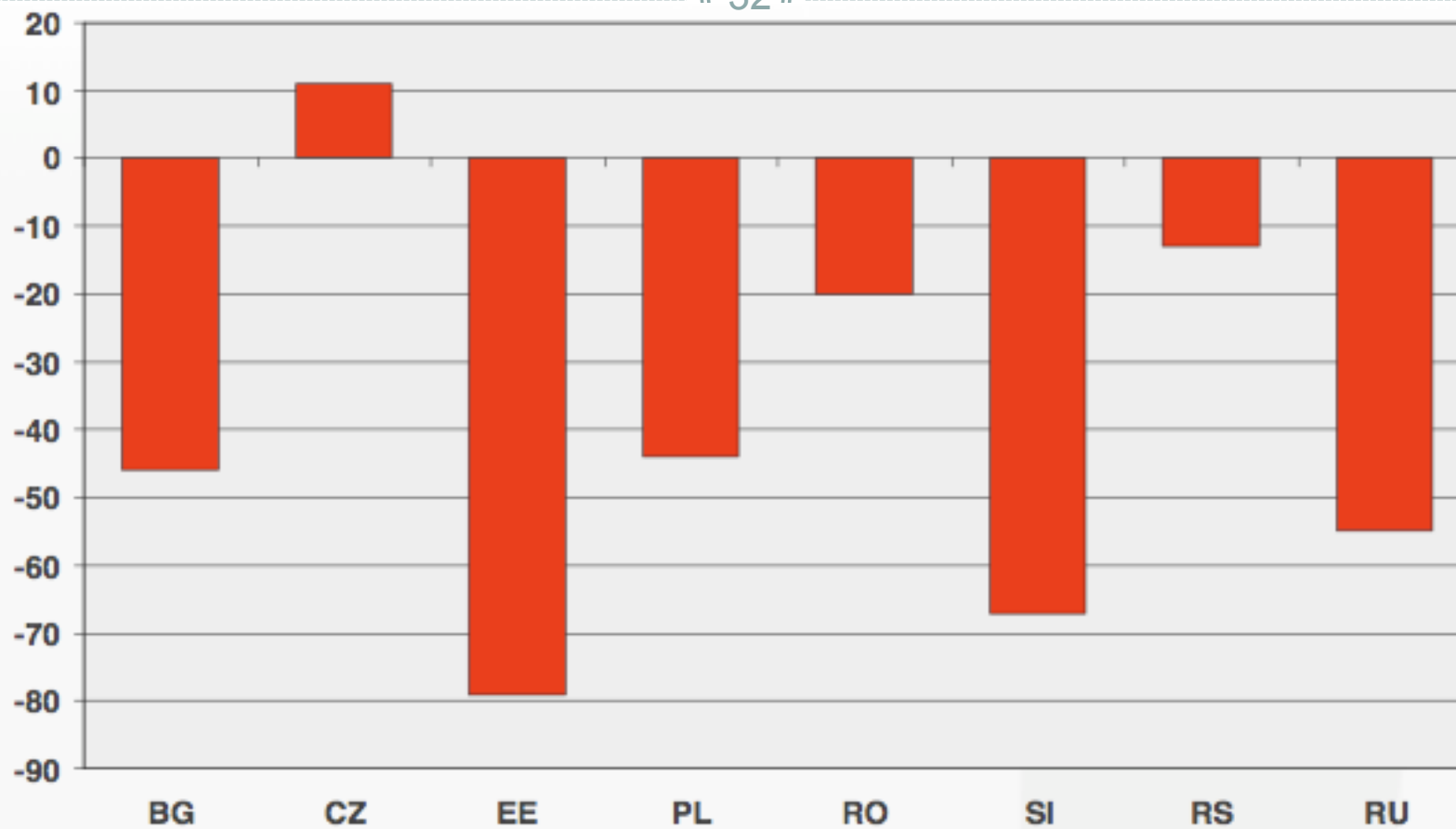
31



Les flux d'IDE (Q1 2009 comparé à Q1 2008, en %)

(Hunya, 2009)

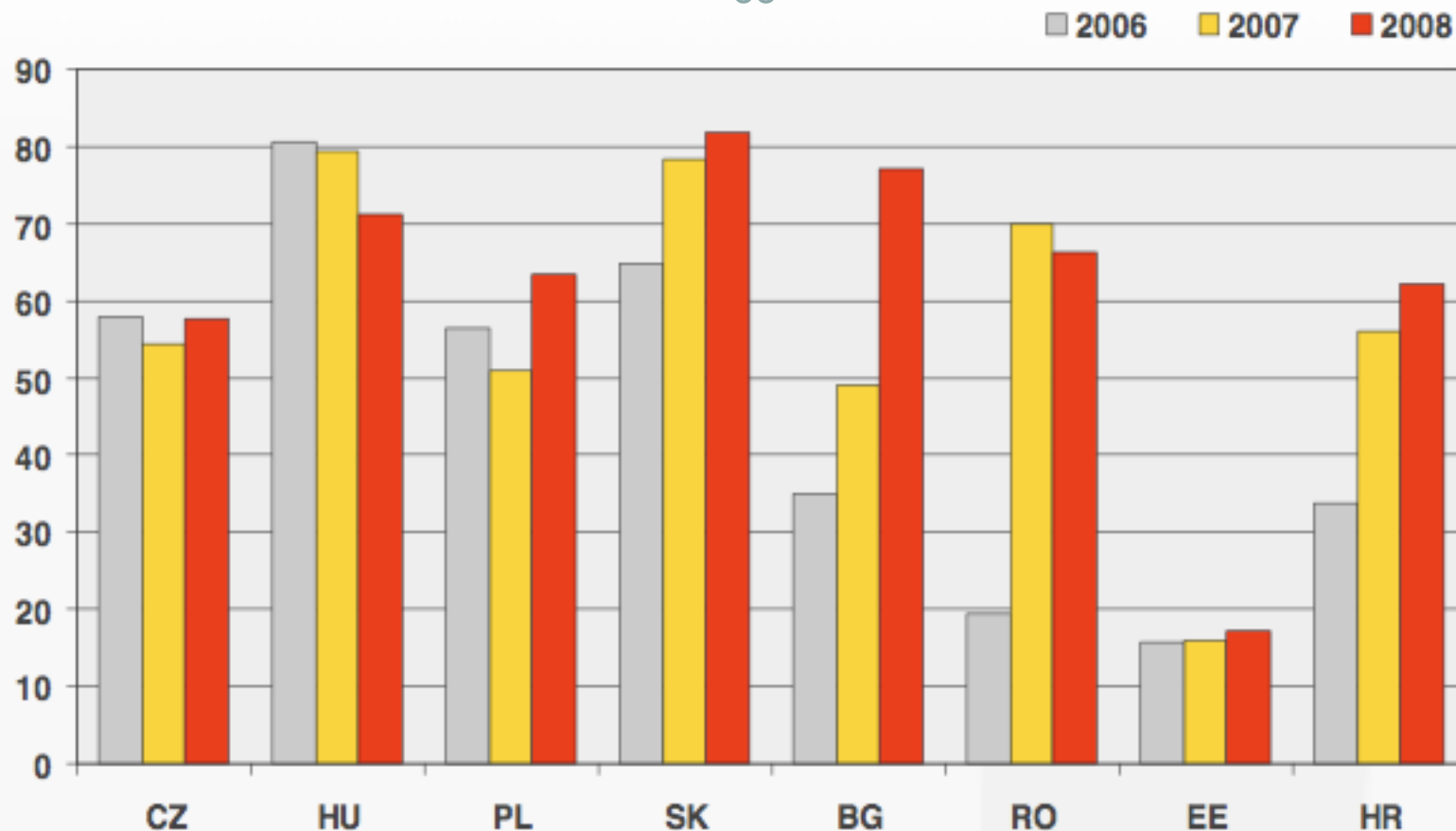
32



Taux de rapatriement des profits des IDE

(en % du profit total des IDE) (Hunya, 2009)

33



+ Hongrie, Slovaquie, Rép. tchèque : les flux d'IDE sont inférieurs ou égaux aux profits rapatriés (Hunya, 2009)

Nouveaux enregistrements de voitures de tourisme

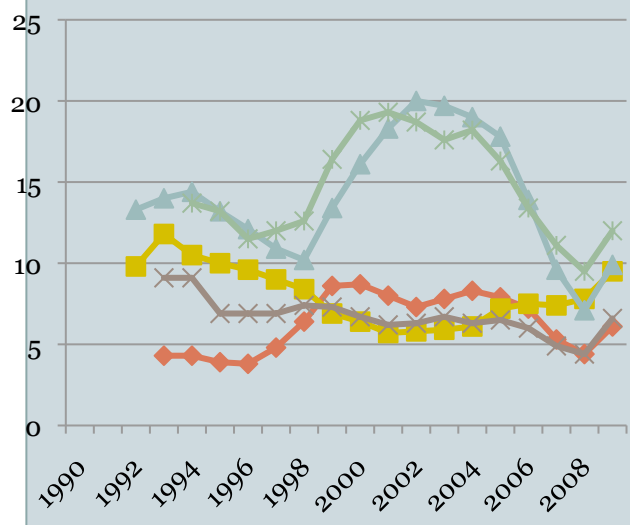
(ACEA, 15 Oct. 2009)

34

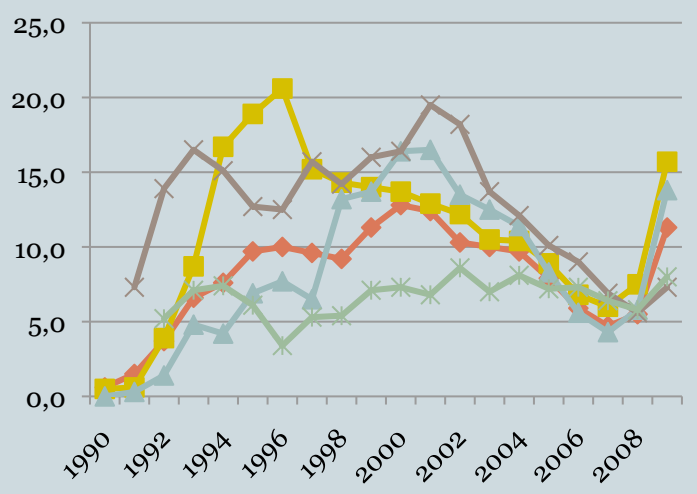
	Jan-Sept 09 (en % de Jan-Sept 08)
BULGARIA	- 47
CEZCH REPUBLIC	+ 8
ESTONIA	- 66
HUNGARY	- 59
LATVIA	- 80
LITUANIA	- 69
POLAND	+ 2
ROMANIA	- 61
SLOVAKIA	+ 20
SLOVENIA	- 22
<i>EU NEW MEMBERS</i>	- 29
EUROPEAN UNION	- 6.4

Taux de chômage 1990-2008

(Onaran, 2009)



- ◆ Czech Republic
- Hungary
- ▲ Poland
- × Slovenia
- * Slovakia



- ◆ Estonia
- Latvia
- ▲ Lithuania
- × Bulgaria
- * Romania

La libéralisation et le paradigme de l'intégration en perspective

36

- « Le paradigme qui a guidé la politique économique dans les nouveaux pays de l'UE depuis 1990 apparaît d'un seul coup gravement erroné. Le secret de leur succès – la libéralisation des échanges et de la finance tirée par l'intégration européenne – se révèle avoir laissé la région exceptionnellement vulnérable dans la crise. » (Barytsch, Fev. 2009)

Références

37

- Andreff, Wladimir (2009), « Central Eastern Europe and Russia twenty years after: comparative outcome of post-soviet economic transformation », Symposium *The Transformation of Post-Soviet Economies Twenty Years on*, University of Hertfordshire, 9-10 October.
- ACEA (2009), « New passenger cars registration », Brussels, October 15.
- Barytsch, Katinka (2009), « New Europe and the Economic Crisis », Centre for European Reform, February.
- Belka, Marek (2009), « Europe under stress. The global economic crisis is testing the cohesion of the European Union », *Finance and Development*, June.
- Berend, Ivan (1996), *Central and Eastern Europe 1944-1993. Detour from the Periphery to the Periphery*, Cambridge, Cambridge University Press.
- Berend, Ivan (2009), *From the Soviet Bloc to the European Union. The Economic and Social Transformation of Central and Eastern Europe since 1973*, Cambridge, Cambridge University Press.
- Bohle, Dorothee, and Greskovits, Bela (2007), « Neoliberalism, Embedded Neoliberalism and Neocorporatism: Towards Transnational Capitalism in Central-Eastern Europe », *West European Politics*, Vol. 30, No. 3, May, pp. 443 – 466.
- Drahokoupil, Jan (2007), « Analysing the Capitalist State in Post-Socialism: Towards the Porterian Workfare Postnational Regime », *International Journal of Urban and Regional Research*, 31(2), June, pp. 401–24.
- Drahokoupil, Jan (2008), « The Investment-Promotion Machines: The Politics of Foreign Direct Investment Promotion in Central and Eastern Europe », *Europe-Asia Studies*, 60 (2), March, pp. 197 – 225.
- Dyker, David (2006), « Contrasting Patterns in the Internationalisation of Supply Networks in the Motor Industries of Emerging Economies », *Post-Communist Economies*, 18(2), June, pp. 189-204.
- European Commission (2009), « Five Years of an Enlarged EU. Economic Achievements and Challenges », *European Economy*, N°1.
- Hunya, Gabor (2009), « Die Auswirkungen der Krise: Starker FDI-Rückgang », WIIW.
- King, Lawrence (2007), « Central European Capitalism in Comparative Perspective », in Robert Hancké, Mark Thatcher and Martin Rhodes, eds., *Beyond Varieties of Capitalism*, Oxford University Press.
- Nölke, Andreas, and Vliegthart, Arjan (2009), « Enlarging the Varieties of Capitalism: The Emergence of Dependent Market Economies in East Central Europe », *World Politics*, Vol 61, N°4, October, pp. 600-702.
- Onaran, Özlem (2009), « From transition crisis to the global crisis: Labor in Eastern Europe », Symposium « The transformation of post-soviet economies twenty years on », Hertfordshire, September.
- Rugraff, Eric (2006), « Export-oriented Multinationals and the Quality of International Specialisation in Central European Countries », *The European Journal of Development Research*, Vol.18, No 4, December, pp. 642 – 661.
- Rugraff, Eric (2008), « Are the FDI policies of the Central European countries efficient? », *Post-Communist Economies*, Vol. 20, No. 3, September, pp. 303–316.
- UNCTAD (2008), *World Investment Report*, UNCTAD.