

# Statistiques en bref

## POPULATION ET CONDITIONS SOCIALES

17/2004

### Population et conditions de vie

Auteur  
**Ómar S. Harðarson**

### Contenu

Taux d'activité .....	3
Taux d'emploi .....	4
Temps partiel en pourcentage de l'emploi total .....	5
Nombre moyen d'heures effectivement travaillées.....	6
Pourcentage de salariés ayant un contrat à durée déterminée .....	7
Pourcentage de personnes dont le travail a débuté au cours des trois derniers mois .....	8
Taux de chômage .....	9
Taux de chômage de longue durée .....	10
Notes méthodologiques .....	11



Fin de rédaction: 28.09.2004  
ISSN 1024-4360  
Numéro de catalogue: KS-NK-04-017-FR-N  
© Communautés européennes, 2004

## Principaux résultats de l'enquête UE sur les forces de travail

### Le marché du travail au cours du premier trimestre 2004

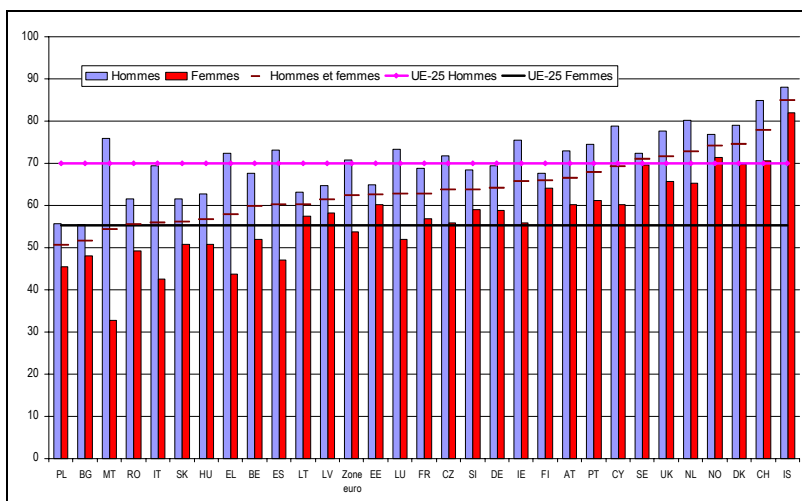
L'enquête de l'Union européenne sur les forces de travail (UE-EFT) fournit désormais des résultats trimestriels pour tous les États membres sauf l'Allemagne<sup>1</sup>, Chypre et le Luxembourg. Ce numéro de Statistiques en Bref est la première publication d'Eurostat contenant les principaux résultats calculés à partir de l'enquête trimestrielle. Les données figurant dans cette publication n'ont pas été corrigées des variations saisonnières.

#### Taux d'emploi des femmes en hausse

Au cours du premier trimestre 2004, le taux d'emploi de la population (âgée de 15 à 64 ans) résidant dans l'UE-25 était de 62,6% contre 62,4% au premier trimestre 2003 et 63,1% au quatrième trimestre 2003. Entre les premiers trimestres 2003 et 2004, le taux d'emploi des hommes n'a que peu varié tandis que celui des femmes a légèrement progressé, passant de 54,6% à 55,2%<sup>2</sup>.

La hausse de l'emploi des femmes est essentiellement due à une augmentation de l'emploi à temps partiel. La part de ce type d'emploi pour les femmes est passée de 27,8% à 29,0% entre les premiers trimestres 2003 et 2004. En ce qui concerne les hommes, le taux d'emploi n'a pas progressé durant cette période mais le nombre d'heures effectivement travaillées par semaine a été en moyenne supérieur de 0,6 heure au cours du premier trimestre 2004 par rapport au même trimestre de 2003.

Aucun changement significatif n'a été relevé pour d'autres indicateurs principaux du marché du travail. Entre les premiers trimestres 2003 et 2004, il n'y a eu aucune variation importante ni du nombre de personnes ayant un « nouvel emploi », ni du taux de chômage (non corrigé) des personnes âgées de 15 à 64 ans, ni du pourcentage de personnes en chômage de longue durée pour ce groupe d'âge.



Graphique 1. Taux d'emploi par sexe des personnes âgées de 15 à 64 ans, 1<sup>er</sup> trimestre 2004.  
Source: UE-EFT.

<sup>1</sup> L'Office fédéral de la statistique d'Allemagne procède à des estimations trimestrielles pour les principales caractéristiques jusqu'à ce que l'EFT allemande devienne trimestrielle à partir de 2005.

<sup>2</sup> Les données du 1<sup>er</sup> trimestre 2004 n'étant pas disponibles pour la Grèce, les résultats pour l'agrégat UE-25 sans la Grèce sont 54,9% au 1<sup>er</sup> trimestre 2003 et 55,2% au 1<sup>er</sup> trimestre 2004.

## Le taux d'activité des femmes augmente mais le taux de chômage reste inchangé

Dans l'UE, le taux d'activité des femmes âgées de 15 à 64 ans - c'est-à-dire le pourcentage de femmes en emploi ou au chômage - atteignait 61,5% au cours du premier trimestre de 2004, soit une progression de 0,7 points de pourcentage par rapport au premier trimestre de 2003. Durant le premier trimestre de 2004, le taux d'activité des hommes était de 77,0% contre

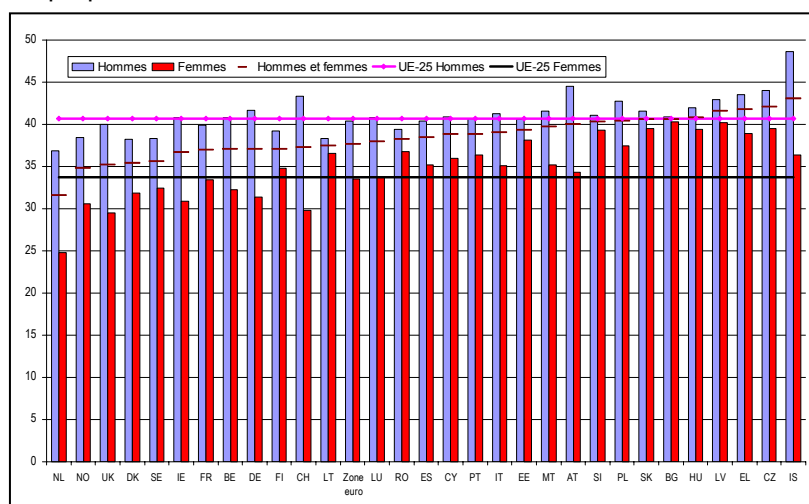
77,1% une année plus tôt. Le taux de chômage des personnes âgées de 15 à 64 ans dans l'UE-25 était de 9,6% durant le premier trimestre de 2004 contre 9,5% au premier trimestre de 2003. Le taux de chômage des hommes pour ce même groupe d'âge atteignait 9,1% au premier trimestre 2004 tandis que celui des femmes était de 10,3%.

## Les hommes occupant un emploi à temps plein ont travaillé 42 heures par semaine

Le nombre moyen d'heures effectivement travaillées par semaine dans l'UE-25 était de 37,7 heures tous emplois confondus durant le premier trimestre 2004, c'est-à-dire en hausse par rapport aux 37,3 heures au premier trimestre 2003, mais en légère baisse par rapport aux 38 heures au quatrième trimestre 2003. Dans l'UE-25, les personnes ayant un emploi principal à temps plein

travaillaient en moyenne 40,8 heures par semaine au premier trimestre 2004. Les hommes et les femmes ayant un emploi à temps plein travaillaient, respectivement, 42,0 heures et 38,8 heures en moyenne par semaine au cours du premier trimestre 2004.

Graphique 2. Moyenne des heures effectivement travaillées par semaine, 1<sup>er</sup> trimestre 2004.



Source : UE-EFT

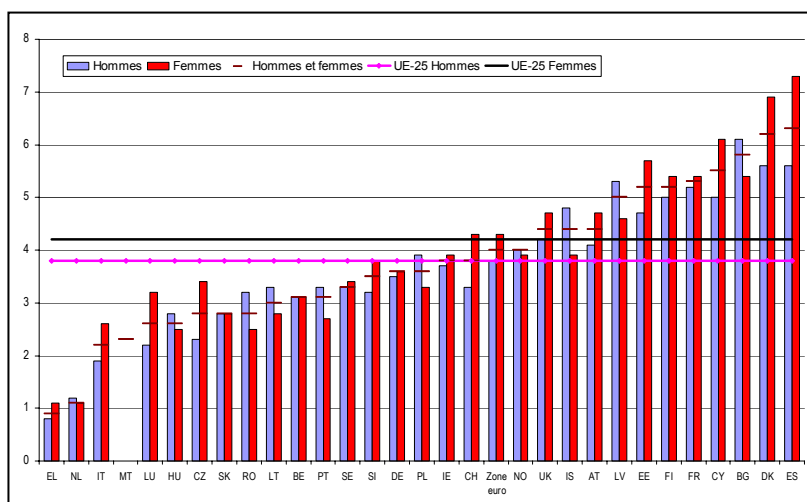
Note : Seules les personnes ayant travaillé au moins une heure au cours de la semaine de référence sont prises en compte dans la moyenne.

## Le pourcentage de personnes ayant un « nouvel emploi » reste identique

Le nombre de personnes ayant trouvé un nouvel emploi au cours des trois derniers mois représentait 4,0% de l'ensemble des personnes ayant un emploi dans l'UE-25 durant le premier trimestre 2004 contre 3,9% au cours du même trimestre de 2003. Ce pourcentage est

passé de 4,7% à 4,0% entre le quatrième trimestre 2003 et le premier trimestre 2004. Le pourcentage d'hommes ayant un "nouvel emploi" était de 3,8% contre 4,2% pour les femmes.

Graphique 3. Personnes ayant trouvé un « nouvel emploi » au cours des trois derniers mois en pourcentage de la population en emploi, 1<sup>er</sup> trimestre 2004.



Source : UE-EFT

Note : Les données maltaises par sexe ne sont pas présentées en raison de leur manque de fiabilité (faible taille de l'échantillon).

**Tableau 1. Taux d'activité par niveau d'éducation, groupe d'âge et sexe, 1<sup>er</sup> trimestre 2004**

	Zone euro <sup>2</sup>				UE-25 <sup>2</sup>			
	15-64	15-24	25-54	55-64	15-64	15-24	25-54	55-64
<b>Hommes et femmes</b>	<b>68,7</b>	<b>43,4</b>	<b>83,0</b>	<b>40,7</b>	<b>69,2</b>	<b>44,5</b>	<b>83,3</b>	<b>43,1</b>
Niveau secondaire inférieur maximum	55,5	34,4	73,7	33,1	52,9	30,1	72,3	33,8
Niveau secondaire supérieur	74,4	54,2	85,7	43,0	75,2	58,6	85,2	47,3
Niveau supérieur	86,0	63,9	91,9	61,6	86,8	69,8	92,1	64,6
<b>Hommes</b>	<b>77,3</b>	<b>46,9</b>	<b>92,5</b>	<b>51,1</b>	<b>77,0</b>	<b>47,8</b>	<b>91,6</b>	<b>53,5</b>
Niveau secondaire inférieur maximum	68,4	39,7	89,8	45,8	64,5	35,1	87,7	45,5
Niveau secondaire supérieur	80,8	57,6	92,8	49,5	81,3	62,5	91,9	53,7
Niveau supérieur	89,5	62,0	95,9	67,3	90,0	69,1	95,8	69,2
<b>Femmes</b>	<b>60,1</b>	<b>39,8</b>	<b>73,5</b>	<b>30,7</b>	<b>61,5</b>	<b>41,1</b>	<b>75,0</b>	<b>33,3</b>
Niveau secondaire inférieur maximum	43,2	28,5	58,0	23,5	41,9	24,6	57,8	24,9
Niveau secondaire supérieur	67,9	50,9	78,5	36,0	68,9	54,7	78,4	40,1
Niveau supérieur	82,3	65,1	87,8	52,1	83,6	70,3	88,5	57,6

**Tableau 2. Taux d'activité par pays, trimestre et sexe**

15-64 ans	2004T1 (1000) <sup>1</sup>	Hommes et femmes			Hommes			Femmes		
		2004T1	2003T4	2003T1	2004T1	2003T4	2003T1	2004T1	2003T4	2003T1
<b>UE-25<sup>2</sup></b>	.	<b>69,2</b>	<b>69,4</b>	<b>69,0</b>	<b>77,0</b>	<b>77,5</b>	<b>77,1</b>	<b>61,5</b>	<b>61,3</b>	<b>60,8</b>
<b>UE-15<sup>2</sup></b>	.	<b>70,0</b>	<b>70,2</b>	<b>69,8</b>	<b>78,1</b>	<b>78,6</b>	<b>78,3</b>	<b>62,0</b>	<b>61,7</b>	<b>61,2</b>
<b>Zone euro<sup>2</sup></b>	.	<b>68,7</b>	<b>68,8</b>	<b>68,3</b>	<b>77,3</b>	<b>77,8</b>	<b>77,3</b>	<b>60,1</b>	<b>59,8</b>	<b>59,3</b>
BE	4.472	65,6	66,0	64,3	73,5	73,8	71,9	57,6	58,1	56,6
CZ	5.039	69,8	70,1	70,3	77,5	77,9	78,1	62,2	62,4	62,7
DK	2.829	79,4	79,4	78,7	83,7	83,1	83,4	75,0	75,5	73,8
DE	39.199	71,7	72,3	71,7	78,3	79,1	78,7	65,0	65,5	64,7
EE	634	69,7	70,5	68,7	73,5	75,0	72,9	66,3	66,5	64,9
EL	.	.	64,0	63,6	.	77,1	77,3	.	51,4	50,6
ES	18.911	67,9	67,8	66,7	79,8	80,0	79,2	55,9	55,6	54,0
FR	26.458	69,5	69,4	69,4	75,3	75,7	75,4	63,7	63,3	63,6
IE	1.886	68,8	68,9	68,0	79,3	79,2	78,5	58,2	58,5	57,4
IT	23.718	61,3	61,6	61,1	74,6	74,9	74,6	48,1	48,3	47,8
CY	.	.	72,2	.	.	82,1	.	.	63,1	.
LV	1.103	69,5	68,5	68,5	73,7	73,0	74,0	65,7	64,4	63,3
LT	1.590	69,3	68,8	68,4	72,5	72,3	72,3	66,2	65,6	64,9
LU	.	.	65,1	.	.	75,5	.	.	54,5	.
HU	4.117	60,3	60,8	59,9	67,1	67,7	66,9	53,8	54,3	53,4
MT	159	58,7	58,3	58,6	81,5	79,5	80,1	35,7	36,7	36,8
NL	8.371	76,5	76,1	76,4	83,9	83,7	83,9	68,9	68,3	68,8
AT	3.830	70,2	72,1	71,6	77,1	80,1	79,4	63,5	64,1	63,9
PL	16.696	64,0	63,9	63,6	70,1	70,1	69,5	58,0	57,9	57,8
PT	5.133	72,7	72,9	73,0	79,1	79,6	79,5	66,4	66,4	66,6
SI	965	68,6	67,9	66,8	73,4	73,0	71,5	63,7	62,6	61,9
SK	2.631	69,7	70,1	69,8	76,4	76,7	76,6	63,1	63,7	63,2
FI	2.519	72,7	72,5	73,4	75,0	74,9	75,0	70,5	70,2	71,9
SE	4.463	76,4	76,6	76,5	78,5	78,6	77,9	74,3	74,5	74,9
UK	28.770	75,2	75,7	75,3	82,0	82,7	82,5	68,5	68,6	68,0
IS	.	.	87,6	.	.	91,1	.	.	84,1	.
NO	2.288	76,9	78,5	78,0	80,2	81,6	81,4	73,5	75,3	74,6
<b>EEE-28<sup>2</sup></b>	.	<b>69,3</b>	<b>69,5</b>	<b>69,1</b>	<b>77,1</b>	<b>77,6</b>	<b>77,2</b>	<b>61,6</b>	<b>61,4</b>	<b>61,0</b>
CH	.	.	81,2	.	.	88,4	.	.	73,9	.
BG	3.169	59,7	60,2	59,5	64,5	64,8	63,9	55,1	55,8	55,3
RO	9.135	61,1	61,0	60,4	68,5	68,1	68,0	53,8	54,0	53,0

Note : Chypre, le Luxembourg et la Suisse n'ont fourni que des données annuelles pour 2003 et les données de l'Islande datent du printemps 2002. Ces données ne sont pas incluses dans les totaux trimestriels. Les données trimestrielles de l'Allemagne ne sont pas tirées de l'EFT.

<sup>1</sup> Nombre de personnes actives âgées de 15 à 64 ans.

<sup>2</sup> Sur la base des données disponibles.

**Tableau 3. Taux d'emploi par niveau d'éducation, groupe d'âge et sexe, 1<sup>er</sup> trimestre 2004**

	Zone euro <sup>2</sup>				UE-25 <sup>2</sup>			
	15-64	15-24	25-54	55-64	15-64	15-24	25-54	55-64
<b>Hommes et femmes</b>	<b>62,3</b>	<b>35,8</b>	<b>76,0</b>	<b>37,7</b>	<b>62,6</b>	<b>36,1</b>	<b>76,1</b>	<b>40,2</b>
Niveau secondaire inférieur maximum	48,8	27,5	65,4	30,6	46,0	23,6	63,5	31,3
Niveau secondaire supérieur	67,7	45,6	78,8	39,3	67,8	47,8	77,7	43,9
Niveau supérieur	80,8	54,6	86,6	58,7	82,2	60,9	87,5	61,9
<b>Hommes</b>	<b>70,7</b>	<b>38,6</b>	<b>85,5</b>	<b>47,5</b>	<b>70,0</b>	<b>38,6</b>	<b>84,4</b>	<b>49,9</b>
Niveau secondaire inférieur maximum	61,1	32,1	81,3	42,4	56,9	27,6	78,4	42,1
Niveau secondaire supérieur	74,0	48,2	86,0	45,4	73,6	50,8	84,4	49,8
Niveau supérieur	84,8	52,7	91,1	64,2	85,6	59,9	91,4	66,3
<b>Femmes</b>	<b>53,8</b>	<b>32,9</b>	<b>66,5</b>	<b>28,3</b>	<b>55,2</b>	<b>33,6</b>	<b>67,9</b>	<b>31,1</b>
Niveau secondaire inférieur maximum	37,1	22,4	50,0	21,7	35,8	19,1	49,4	23,1
Niveau secondaire supérieur	61,3	43,2	71,4	32,7	61,7	45,0	70,9	37,3
Niveau supérieur	76,6	55,8	82,0	49,4	78,7	61,5	83,6	55,3

**Tableau 4. Taux d'emploi par pays, trimestre et sexe**

15-64 ans	2004T1 (1000) <sup>1</sup>	Hommes et femmes			Hommes			Femmes		
		2004T1	2003T4	2003T1	2004T1	2003T4	2003T1	2004T1	2003T4	2003T1
<b>UE-25<sup>2</sup></b>	.	<b>62,6</b>	<b>63,1</b>	<b>62,4</b>	<b>70,0</b>	<b>71,0</b>	<b>70,2</b>	<b>55,2</b>	<b>55,2</b>	<b>54,6</b>
<b>UE-15<sup>2</sup></b>	.	<b>64,1</b>	<b>64,5</b>	<b>63,9</b>	<b>71,9</b>	<b>72,9</b>	<b>72,1</b>	<b>56,3</b>	<b>56,2</b>	<b>55,7</b>
<b>Zone euro<sup>2</sup></b>	.	<b>62,3</b>	<b>62,7</b>	<b>62,0</b>	<b>70,7</b>	<b>71,7</b>	<b>70,9</b>	<b>53,8</b>	<b>53,7</b>	<b>53,2</b>
BE	4.083	59,9	60,4	59,0	67,6	67,9	66,3	52,0	52,8	51,6
CZ	4.596	63,7	64,4	65,0	71,7	72,8	73,3	55,8	56,0	56,7
DK	2.654	74,5	75,0	74,4	79,0	79,1	79,5	69,9	70,9	69,2
DE	35.084	64,1	65,6	64,3	69,4	71,5	70,0	58,8	59,5	58,5
EE	568	62,5	63,7	61,2	64,9	67,8	64,5	60,2	60,1	58,2
EL	.	.	57,8	57,2	.	72,3	72,1	.	43,8	42,9
ES	16.748	60,1	60,2	58,8	73,1	73,4	72,5	47,0	46,9	45,0
FR	23.910	62,8	62,9	63,2	68,8	69,2	69,2	56,9	56,7	57,3
IE	1.801	65,7	65,6	64,8	75,4	75,2	74,4	55,9	56,0	55,0
IT	21.630	55,9	56,3	55,5	69,4	69,9	69,0	42,5	42,7	42,0
CY	.	.	69,2	.	.	78,8	.	.	60,2	.
LV	975	61,4	61,4	61,1	64,8	65,9	66,0	58,3	57,3	56,7
LT	1.381	60,2	60,7	59,0	63,2	63,8	61,4	57,4	57,8	56,7
LU	.	.	62,7	.	.	73,3	.	.	52,0	.
HU	3.866	56,6	57,5	56,1	62,8	63,9	62,3	50,7	51,3	50,2
MT	148	54,4	53,7	54,7	75,9	73,3	74,8	32,8	33,7	34,3
NL	7.968	72,8	73,0	73,6	80,1	80,5	80,8	65,3	65,4	66,1
AT	3.626	66,5	69,0	68,2	73,0	76,7	75,3	60,1	61,5	61,2
PL	13.193	50,5	51,4	50,4	55,7	57,0	55,2	45,5	45,9	45,6
PT	4.787	67,8	67,9	68,1	74,5	74,8	74,9	61,2	61,2	61,5
SI	898	63,8	63,3	62,0	68,5	68,4	66,6	59,0	58,0	57,4
SK	2.118	56,1	57,8	56,9	61,6	63,6	61,9	50,7	52,2	51,9
FI	2.282	65,9	66,5	66,4	67,6	68,7	67,5	64,2	64,3	65,3
SE	4.151	71,0	72,0	72,0	72,4	73,5	73,0	69,7	70,5	70,9
UK	27.420	71,6	72,0	71,6	77,7	78,2	77,8	65,7	65,6	65,2
IS	.	.	85,0	.	.	88,0	.	.	81,9	.
NO	2.206	74,2	75,5	75,0	76,9	78,2	78,0	71,3	72,7	71,8
<b>EEE-28<sup>2</sup></b>	.	<b>62,7</b>	<b>63,2</b>	<b>62,6</b>	<b>70,1</b>	<b>71,1</b>	<b>70,3</b>	<b>55,3</b>	<b>55,3</b>	<b>54,8</b>
CH	.	.	77,8	.	.	84,9	.	.	70,6	.
BG	2.741	51,6	52,5	50,2	55,4	56,2	53,3	48,0	48,8	47,1
RO	8.286	55,4	56,7	55,2	61,6	62,9	61,6	49,3	50,5	49,0

Note : Chypre, le Luxembourg et la Suisse n'ont fourni que des données annuelles pour 2003 et les données de l'Islande datent du printemps 2002. Ces données ne sont pas incluses dans les totaux trimestriels. Les données trimestrielles de l'Allemagne ne sont pas tirées de l'EFT.

<sup>1</sup> Nombre de personnes ayant un emploi âgées de 15 à 64 ans.

<sup>2</sup> Sur la base des données disponibles.

**Tableau 5. Emploi à temps partiel en pourcentage de l'emploi total par grands groupes d'activité économique dans l'emploi principal, groupe d'âge et sexe, 1<sup>er</sup> trimestre 2004**

	Zone euro <sup>2</sup>				UE-25 <sup>2</sup>			
	15+	15-24	25-54	55+	15+	15-24	25-54	55+
<b>Hommes et femmes</b>	<b>15,7</b>	<b>23,7</b>	<b>14,3</b>	<b>19,4</b>	<b>16,6</b>	<b>26,3</b>	<b>14,0</b>	<b>24,7</b>
NACE A, B	17,2	25,0	11,3	30,1	19,8	36,2	13,4	33,4
NACE C, D, E	6,5	8,3	6,0	9,3	6,2	8,0	5,3	11,3
NACE F	3,9	5,0	3,5	5,7	4,6	5,1	3,8	9,5
NACE G, H, I	15,7	31,6	13,1	15,1	18,2	37,2	13,7	22,6
NACE J, K	16,5	23,0	15,4	20,6	16,7	21,0	14,8	27,6
NACE L-Q	23,5	32,1	22,7	24,9	23,8	31,3	21,9	31,5
<b>Hommes</b>	<b>5,8</b>	<b>16,4</b>	<b>3,7</b>	<b>11,3</b>	<b>6,9</b>	<b>19,3</b>	<b>3,9</b>	<b>14,9</b>
NACE A, B	10,5	22,5	4,2	23,4	13,8	33,5	7,2	26,2
NACE C, D, E	2,6	6,0	1,8	5,9	2,8	6,3	1,7	7,5
NACE F	1,9	4,4	1,2	3,9	2,4	4,5	1,5	6,3
NACE G, H, I	6,4	24,4	3,5	9,0	8,3	29,5	3,8	13,0
NACE J, K	6,0	20,5	3,8	12,9	7,3	18,8	4,1	19,9
NACE L-Q	9,3	24,2	7,5	13,7	10,1	26,3	7,1	18,8
<b>Femmes</b>	<b>29,4</b>	<b>33,2</b>	<b>28,4</b>	<b>33,4</b>	<b>29,0</b>	<b>34,8</b>	<b>26,7</b>	<b>40,1</b>
NACE A, B	31,2	(34,1)	26,2	42,3	31,0	44,4	24,7	46,1
NACE C, D, E	16,3	13,3	16,2	22,8	14,2	12,1	13,5	25,4
NACE F	30,7	.	32,0	(36,5)	30,2	(13,4)	30,1	46,5
NACE G, H, I	29,0	38,8	27,3	26,4	31,6	44,7	27,4	38,8
NACE J, K	29,2	25,3	29,0	37,8	28,2	23,0	27,4	42,8
NACE L-Q	32,3	35,9	31,7	34,0	31,4	33,8	29,9	40,6

**Tableau 6. Emploi à temps partiel en pourcentage de l'emploi total par pays, trimestre et sexe**

15ans et +	2004T1 (1000) <sup>1</sup>	Hommes et femmes			Hommes			Femmes		
		2004T1	2003T4	2003T1	2004T1	2003T4	2003T1	2004T1	2003T4	2003T1
<b>UE-25<sup>2</sup></b>	.	<b>16,6</b>	<b>15,9</b>	<b>15,9</b>	<b>6,9</b>	<b>6,7</b>	<b>6,8</b>	<b>29,0</b>	<b>28,0</b>	<b>27,8</b>
<b>UE-15<sup>2</sup></b>	.	<b>18,6</b>	<b>17,7</b>	<b>17,7</b>	<b>7,1</b>	<b>6,9</b>	<b>7,0</b>	<b>33,5</b>	<b>32,0</b>	<b>32,0</b>
<b>Zone euro<sup>2</sup></b>	.	<b>15,7</b>	<b>15,0</b>	<b>15,0</b>	<b>5,8</b>	<b>5,7</b>	<b>5,8</b>	<b>29,4</b>	<b>27,8</b>	<b>27,9</b>
BE	875	21,3	20,5	20,8	6,5	6,5	6,5	40,8	38,8	39,5
CZ	234	5,0	5,1	4,9	2,4	2,3	2,1	8,4	8,7	8,4
DK	604	22,4	22,0	20,4	11,4	11,8	11,7	35,2	33,8	30,8
DE	.	.	21,7	.	.	6,1	.	.	40,8	.
EE	51	8,6	9,0	8,5	4,7	5,6	4,7	12,4	12,5	12,3
EL	.	.	4,4	4,5	.	2,3	2,3	.	7,8	8,0
ES	1.413	8,4	8,2	8,1	2,6	2,6	2,6	17,5	16,9	17,0
FR	3.982	16,6	16,5	16,7	5,2	5,3	5,5	30,0	29,9	29,9
IE	309	16,8	16,6	16,8	6,4	6,2	6,8	31,1	30,9	30,7
IT	1.854	8,4	8,5	8,4	3,0	3,1	3,1	17,3	17,5	17,1
CY	.	.	8,9	.	.	5,5	.	.	13,2	.
LV	107	10,7	10,4	11,4	7,8	8,2	9,2	13,6	12,6	13,8
LT	138	9,9	9,6	10,9	7,9	6,8	9,5	11,9	12,5	12,4
LU	.	.	13,3	.	.	1,5	.	.	30,3	.
HU	178	4,6	4,1	3,9	3,2	2,4	2,5	6,2	6,0	5,7
MT	13	8,9	9,0	9,1	4,8	3,9	3,4	18,5	20,3	21,7
NL	3.673	45,6	45,2	44,6	22,4	22,3	21,6	74,8	74,3	73,6
AT	782	21,4	19,2	18,6	5,6	4,9	4,8	40,4	36,6	35,3
PL	1.427	10,6	10,8	10,5	8,2	8,3	8,6	13,4	13,7	12,8
PT	581	11,4	11,4	12,0	7,2	7,2	7,5	16,4	16,6	17,2
SI	79	8,6	7,6	5,5	7,7	6,7	4,6	9,8	8,7	6,7
SK	56	2,6	2,6	2,2	1,5	1,3	1,0	4,0	4,1	3,6
FI	313	13,6	13,4	13,9	9,2	9,2	9,0	18,3	18,0	18,9
SE	1.001	23,7	23,1	23,1	12,0	11,3	11,3	36,4	35,8	35,8
UK	7.285	26,1	25,0	25,1	10,2	9,6	9,9	44,5	43,9	43,8
IS	.	.	27,8	.	.	12,7	.	.	44,8	.
NO	671	29,9	29,0	29,4	15,0	13,9	14,3	46,5	45,8	46,1
<b>EEE-28<sup>2</sup></b>	.	<b>16,8</b>	<b>16,1</b>	<b>16,1</b>	<b>7,0</b>	<b>6,8</b>	<b>6,9</b>	<b>29,3</b>	<b>28,2</b>	<b>28,1</b>
CH	.	.	32,8	.	.	11,7	.	.	58,5	.
BG	54	1,9	1,8	2,4	1,7	1,5	2,2	2,2	2,1	2,7
RO	1.231	14,1	11,2	10,8	13,3	10,6	10,9	15,0	11,9	10,6

Note : Le Luxembourg et la Suisse n'ont fourni que des données annuelles pour 2003 et les données de l'Islande datent du printemps 2002. Ces données ne sont pas incluses dans les totaux trimestriels. Les données entre parenthèses manquent de fiabilité en raison de la faible taille de l'échantillon.

<sup>1</sup> Nombre de personnes âgées de 15 ans ou plus ayant un emploi à temps partiel.

<sup>2</sup> Sur la base des données disponibles.

**Tableau 7. Nombre moyen d'heures effectivement travaillées par semaine tous emplois confondus, par grands groupes d'activité économique dans l'emploi principal, distinction temps plein/temps partiel et par sexe, 1<sup>er</sup> trimestre 2004**

	Zone euro <sup>2</sup>			UE-25 <sup>2</sup>		
	Total	Plein temps	Temps partiel	Total	Plein temps	Temps partiel
<b>Hommes et femmes</b>	<b>37,6</b>	<b>40,4</b>	<b>21,8</b>	<b>37,7</b>	<b>40,8</b>	<b>20,9</b>
NACE A, B	42,2	46,5	20,8	39,6	44,2	19,9
NACE C, D, E	38,9	39,9	23,3	39,5	40,5	22,6
NACE F	40,1	40,7	23,4	40,7	41,6	21,6
NACE G, H, I	39,3	42,5	21,5	38,8	42,8	20,2
NACE J, K	37,5	40,5	21,8	37,6	40,8	20,9
NACE L-Q	33,9	37,4	22,0	34,4	38,3	21,4
<b>Hommes</b>	<b>40,4</b>	<b>41,5</b>	<b>22,7</b>	<b>40,7</b>	<b>42,0</b>	<b>21,3</b>
NACE A, B	45,3	47,8	22,1	42,7	46,0	20,7
NACE C, D, E	39,9	40,3	24,0	40,5	41,0	22,9
NACE F	40,6	40,8	27,8	41,4	41,7	24,6
NACE G, H, I	42,0	43,4	21,1	41,9	43,8	19,9
NACE J, K	40,6	41,7	22,7	40,7	42,1	21,2
NACE L-Q	37,4	38,7	23,9	38,1	39,8	22,2
<b>Femmes</b>	<b>33,5</b>	<b>38,3</b>	<b>21,5</b>	<b>33,7</b>	<b>38,8</b>	<b>20,8</b>
NACE A, B	35,7	42,7	19,9	33,8	40,0	19,2
NACE C, D, E	36,1	38,7	23,0	37,0	39,3	22,5
NACE F	32,9	38,6	20,0	32,9	38,7	18,9
NACE G, H, I	35,3	40,8	21,6	34,5	40,9	20,3
NACE J, K	33,6	38,5	21,6	33,7	38,7	20,8
NACE L-Q	31,6	36,3	21,7	32,4	37,3	21,2

**Tableau 8. Nombre moyen d'heures effectivement travaillées par semaine tous emplois confondus, par pays, trimestre et sexe**

15 ans et +	2004T1 (1000) <sup>1</sup>	Hommes et femmes			Hommes			Femmes		
		2004T1	2003T4	2003T1	2004T1	2003T4	2003T1	2004T1	2003T4	2003T1
<b>UE-25<sup>2</sup></b>	.	<b>37,7</b>	<b>38,0</b>	<b>37,3</b>	<b>40,7</b>	<b>41,0</b>	<b>40,1</b>	<b>33,7</b>	<b>33,9</b>	<b>33,5</b>
<b>UE-15<sup>2</sup></b>	.	<b>36,9</b>	<b>37,4</b>	<b>36,5</b>	<b>40,2</b>	<b>40,6</b>	<b>39,6</b>	<b>32,5</b>	<b>32,9</b>	<b>32,2</b>
<b>Zone euro<sup>2</sup></b>	.	<b>37,6</b>	<b>37,7</b>	<b>36,9</b>	<b>40,4</b>	<b>40,5</b>	<b>39,5</b>	<b>33,5</b>	<b>33,6</b>	<b>33,0</b>
BE	3.535	37,1	36,8	36,9	40,8	40,3	40,5	32,3	32,1	32,3
CZ	4.251	42,1	41,4	42,2	44,0	43,5	44,3	39,5	38,6	39,4
DK	2.348	35,4	35,7	35,7	38,2	38,7	38,1	31,9	32,1	32,6
DE	.	.	37,1	.	.	41,7	.	.	31,4	.
EE	567	39,3	39,9	39,6	40,6	41,6	41,4	38,1	38,2	37,9
EL	.	.	41,8	41,8	.	43,5	43,6	.	38,9	38,7
ES	16.111	38,4	38,4	38,5	40,4	40,3	40,4	35,2	35,3	35,3
FR	21.167	37,0	36,4	37,0	39,9	39,4	39,9	33,4	32,9	33,5
IE	1.693	36,7	38,2	37,0	40,8	42,5	41,0	30,9	32,1	31,3
IT	20.721	39,0	39,3	35,4	41,3	41,6	37,6	35,1	35,3	31,8
CY	.	.	38,8	.	.	40,9	.	.	36,0	.
LV	966	41,6	42,3	42,3	42,9	43,8	43,3	40,2	40,7	41,1
LT	1.358	37,5	37,7	37,3	38,3	38,9	38,2	36,6	36,5	36,4
LU	.	.	37,9	.	.	40,8	.	.	33,7	.
HU	3.752	40,8	41,2	41,1	42,0	42,6	42,5	39,4	39,4	39,6
MT	144	39,7	39,6	34,9	41,6	41,7	37,1	35,2	35,1	30,1
NL	7.114	31,6	32,3	31,5	36,9	37,8	36,8	24,8	25,0	24,7
AT	3.296	40,0	38,5	39,2	44,5	41,8	42,6	34,3	34,3	34,9
PL	12.835	40,4	40,3	40,4	42,7	42,7	42,7	37,5	37,2	37,6
PT	4.881	38,8	38,3	38,9	40,7	40,3	41,0	36,4	35,9	36,4
SI	835	40,3	41,0	41,2	41,1	42,0	42,2	39,3	39,6	40,0
SK	1.992	40,6	40,6	40,6	41,6	41,6	41,3	39,5	39,4	39,8
FI	2.021	37,1	37,6	37,1	39,2	39,9	39,5	34,8	34,9	34,5
SE	3.653	35,6	36,4	35,9	38,3	39,1	38,5	32,5	33,2	33,0
UK	24.090	35,2	36,8	35,3	40,0	41,6	40,0	29,5	30,6	29,6
IS	.	.	43,0	.	.	48,6	.	.	36,4	.
NO	1.951	34,8	34,8	34,8	38,4	38,2	38,4	30,6	30,7	30,5
<b>EEE-28<sup>2</sup></b>	.	<b>37,6</b>	<b>37,9</b>	<b>37,2</b>	<b>40,6</b>	<b>41,0</b>	<b>40,1</b>	<b>33,6</b>	<b>33,9</b>	<b>33,4</b>
CH	.	.	37,3	.	.	43,3	.	.	29,8	.
BG	2.502	40,6	40,8	40,4	40,9	41,3	40,9	40,3	40,3	40,0
RO	8.613	38,2	39,8	39,0	39,4	41,0	40,0	36,8	38,4	37,7

Note : Les tableaux 7 et 8 ne concernent que les personnes ayant travaillé (une heure ou plus) au cours de la semaine de référence dans le cadre d'un emploi exercé à titre principal ou à titre secondaire. L'Allemagne, Chypre, le Luxembourg et la Suisse n'ont fourni que des données annuelles pour 2003 et les données de l'Islande datent du printemps 2002. Ces données ne sont pas incluses dans les totaux trimestriels.

<sup>1</sup> Nombre de personnes âgées de 15 ans ou plus ayant travaillé durant la semaine de référence.

<sup>2</sup> Sur la base des données disponibles.

**Tableau 9. Pourcentage de salariés ayant un contrat à durée déterminée par grands groupes d'activité économique dans l'emploi principal, groupe d'âge et sexe, 1<sup>er</sup> trimestre 2004**

	Zone euro <sup>2</sup>				UE-25 <sup>2</sup>			
	15+	15-24	25-54	55+	15+	15-24	25-54	55+
<b>Hommes et femmes</b>	<b>15,1</b>	<b>42,0</b>	<b>12,3</b>	<b>7,1</b>	<b>12,8</b>	<b>32,6</b>	<b>10,5</b>	<b>7,8</b>
NACE A, B	36,1	54,0	34,0	29,3	27,1	45,4	25,1	21,3
NACE C, D, E	10,7	37,6	7,8	3,7	10,1	32,2	7,8	4,6
NACE F	25,3	46,1	21,9	16,2	20,0	36,4	17,8	11,5
NACE G, H, I	14,3	38,9	10,0	4,6	12,1	28,7	8,7	5,5
NACE J, K	12,3	40,0	9,8	5,6	10,7	29,9	8,5	8,5
NACE L-Q	15,7	49,0	14,2	6,7	13,3	37,8	11,8	8,7
<b>Hommes</b>	<b>13,8</b>	<b>41,9</b>	<b>10,8</b>	<b>6,7</b>	<b>12,0</b>	<b>32,9</b>	<b>9,5</b>	<b>7,2</b>
NACE A, B	32,0	51,2	29,3	26,2	24,6	43,3	22,3	18,9
NACE C, D, E	9,8	38,6	6,8	3,4	9,3	33,2	6,8	4,1
NACE F	26,0	46,3	22,7	16,6	20,9	37,0	18,6	11,9
NACE G, H, I	11,8	38,0	8,0	3,9	10,4	27,7	7,3	4,8
NACE J, K	11,1	41,7	8,5	(5,9)	10,2	32,7	7,6	9,3
NACE L-Q	12,4	49,0	11,0	5,2	11,7	38,2	10,1	7,8
<b>Femmes</b>	<b>16,8</b>	<b>42,3</b>	<b>14,3</b>	<b>7,8</b>	<b>13,7</b>	<b>32,2</b>	<b>11,6</b>	<b>8,6</b>
NACE A, B	46,2	63,4	45,2	(37,5)	33,6	52,5	32,1	27,8
NACE C, D, E	12,9	35,5	10,3	(5,0)	11,9	30,1	10,1	6,3
NACE F	16,3	(41,5)	13,2	.	11,3	28,2	9,4	.
NACE G, H, I	17,6	39,8	12,8	6,1	14,2	29,5	10,4	6,6
NACE J, K	13,5	38,5	11,1	(5,2)	11,3	27,5	9,4	7,3
NACE L-Q	17,6	49,0	16,1	7,9	14,2	37,6	12,7	9,3

**Tableau 10. Pourcentage de salariés ayant un contrat à durée déterminée par pays, trimestre et sexe**

15 ans et +	2004T1 (1000) <sup>1</sup>	Hommes et femmes			Hommes			Femmes		
		2004T1	2003T4	2003T1	2004T1	2003T4	2003T1	2004T1	2003T4	2003T1
<b>UE-25<sup>2</sup></b>	.	<b>12,8</b>	<b>13,1</b>	<b>12,4</b>	<b>12,0</b>	<b>12,3</b>	<b>11,5</b>	<b>13,7</b>	<b>14,1</b>	<b>13,6</b>
<b>UE-15<sup>2</sup></b>	.	<b>12,7</b>	<b>13,0</b>	<b>12,6</b>	<b>11,7</b>	<b>11,9</b>	<b>11,3</b>	<b>14,0</b>	<b>14,3</b>	<b>14,1</b>
<b>Zone euro<sup>2</sup></b>	.	<b>15,1</b>	<b>15,4</b>	<b>14,9</b>	<b>13,8</b>	<b>14,0</b>	<b>13,4</b>	<b>16,8</b>	<b>17,0</b>	<b>16,7</b>
BE	295	8,5	8,6	7,8	6,0	6,7	5,2	11,6	11,1	11,0
CZ	345	9,0	9,8	8,2	7,2	8,3	6,8	11,0	11,5	9,7
DK	219	8,9	8,7	8,9	8,3	7,5	8,4	9,5	10,1	9,4
DE	.	.	12,1	.	.	12,1	.	.	12,2	.
EE	12	2,2	(1,7)	2,2	(2,7)	(2,2)	(2,9)	(1,8)	.	.
EL	.	.	11,2	9,7	.	9,9	8,3	.	13,1	11,8
ES	4.125	30,1	30,7	30,3	28,0	28,6	28,4	33,1	33,7	33,1
FR	2.620	12,3	12,4	12,4	10,8	11,3	11,0	13,9	13,7	14,1
IE	65	4,3	4,8	4,8	3,6	3,9	4,3	5,1	5,9	5,5
IT	1.466	9,2	10,3	9,1	7,6	8,6	7,7	11,4	12,8	11,2
CY	.	.	12,5	.	.	8,1	.	.	17,1	.
LV	93	10,6	9,7	12,2	12,6	11,3	14,7	8,6	8,1	9,6
LT	69	6,2	6,3	6,0	8,4	8,6	7,7	4,0	4,1	4,4
LU	.	.	3,2	.	.	2,5	.	.	4,1	.
HU	202	6,0	8,0	6,6	6,4	8,8	7,3	5,6	7,1	5,9
MT	3	2,4	2,6	3,7	.	.	(3,1)	(4,1)	(4,6)	(4,8)
NL	996	14,0	14,5	14,0	12,8	13,4	12,0	15,5	15,8	16,5
AT	276	8,7	6,7	7,2	9,2	6,9	7,5	8,0	6,4	6,8
PL	2.028	20,3	20,9	17,2	21,2	22,2	18,1	19,3	19,5	16,1
PT	760	20,3	20,2	20,9	18,8	18,7	19,2	22,0	21,9	22,8
SI	125	16,0	14,4	13,0	14,6	13,5	11,4	17,6	15,6	14,8
SK	87	4,6	5,3	3,6	4,7	5,6	3,5	4,5	4,9	3,8
FI	275	13,7	14,5	14,5	10,2	10,6	10,2	17,2	18,4	18,7
SE	522	13,8	14,2	14,1	11,5	11,7	11,3	16,1	16,7	16,7
UK	1.442	6,0	6,2	6,0	5,3	5,5	5,1	6,6	6,9	7,0
IS	.	.	5,4	.	.	5,3	.	.	5,5	.
NO	.	.	4,8	.	.	3,9	.	.	5,6	.
<b>EEE-28</b>	.	.	.	.	.	.	.	.	.	.
CH	.	.	12,1	.	.	11,8	.	.	12,4	.
BG	116	4,8	6,1	4,2	5,2	6,7	4,3	4,4	5,5	4,0
RO	167	2,9	1,8	1,8	3,3	2,0	2,0	2,4	1,6	1,6

Note : L'Allemagne, Chypre, le Luxembourg, la Norvège et la Suisse n'ont fourni que des données annuelles pour 2003 et les données de l'Islande datent du printemps 2002. Ces données ne sont pas incluses dans les totaux trimestriels. Les données entre parenthèses manquent de fiabilité en raison de la faible taille de l'échantillon.

<sup>1</sup> Nombre de personnes occupées ayant un contrat de travail temporaire.

<sup>2</sup> Sur la base des données disponibles.

**Tableau 11. Pourcentage de personnes dont le travail a débuté au cours des trois derniers mois, par grands groupes d'activité économique dans l'emploi principal, groupe d'âge et sexe, 1<sup>er</sup> trimestre 2004**

	Zone euro <sup>2</sup>				UE-25 <sup>2</sup>			
	15+	15-24	25-54	55+	15+	15-24	25-54	55+
<b>Hommes et femmes</b>	<b>4,0</b>	<b>12,3</b>	<b>3,3</b>	<b>1,5</b>	<b>4,0</b>	<b>12,0</b>	<b>3,2</b>	<b>1,6</b>
NACE A, B	7,2	18,3	7,3	4,1	4,7	12,5	4,6	2,5
NACE C, D, E	3,5	12,1	2,7	(1,0)	3,4	10,9	2,8	1,2
NACE F	5,4	11,4	4,8	(2,2)	5,0	11,0	4,4	2,0
NACE G, H, I	4,3	12,1	3,4	1,1	4,7	12,5	3,5	1,6
NACE J, K	4,1	14,7	3,4	(1,4)	4,3	14,4	3,5	1,9
NACE L-Q	3,2	12,3	2,7	1,1	3,2	11,8	2,7	1,4
<b>Hommes</b>	<b>3,8</b>	<b>12,2</b>	<b>3,1</b>	<b>1,6</b>	<b>3,8</b>	<b>11,7</b>	<b>3,1</b>	<b>1,6</b>
NACE A, B	6,7	18,0	6,3	4,4	4,7	12,7	4,3	2,7
NACE C, D, E	3,3	12,3	2,4	(1,0)	3,3	11,0	2,6	1,3
NACE F	5,4	11,6	4,8	(2,1)	5,0	11,1	4,5	2,0
NACE G, H, I	3,7	11,3	3,0	(0,8)	4,1	11,8	3,2	1,4
NACE J, K	3,8	16,3	3,1	.	4,0	15,0	3,3	1,8
NACE L-Q	2,5	11,8	2,1	(1,1)	2,8	11,7	2,3	1,4
<b>Femmes</b>	<b>4,3</b>	<b>12,5</b>	<b>3,6</b>	<b>1,5</b>	<b>4,2</b>	<b>12,4</b>	<b>3,4</b>	<b>1,6</b>
NACE A, B	8,2	(19,5)	9,4	(3,6)	4,8	(12,0)	5,2	(2,2)
NACE C, D, E	4,2	11,5	3,5	.	3,9	10,6	3,3	.
NACE F	4,8	.	(4,6)	.	4,3	.	3,9	.
NACE G, H, I	5,2	13,0	3,9	(1,5)	5,5	13,3	4,0	1,9
NACE J, K	4,5	13,2	3,8	.	4,7	13,9	3,8	(2,2)
NACE L-Q	3,5	12,5	3,1	(1,0)	3,4	11,8	3,0	1,3

**Tableau 12. Pourcentage de personnes dont le travail a débuté au cours des trois derniers mois, par pays, trimestre et sexe**

15 ans et +	2004T1 (1000) <sup>1</sup>	Hommes et femmes			Hommes			Femmes		
		2004T1	2003T4	2003T1	2004T1	2003T4	2003T1	2004T1	2003T4	2003T1
<b>UE-25<sup>2</sup></b>	.	<b>4,0</b>	<b>4,7</b>	<b>3,9</b>	<b>3,8</b>	<b>4,3</b>	<b>3,7</b>	<b>4,2</b>	<b>5,2</b>	<b>4,3</b>
<b>UE-15<sup>2</sup></b>	.	<b>4,1</b>	<b>4,9</b>	<b>4,1</b>	<b>3,9</b>	<b>4,4</b>	<b>3,8</b>	<b>4,4</b>	<b>5,6</b>	<b>4,6</b>
<b>Zone euro<sup>2</sup></b>	.	<b>4,0</b>	<b>4,6</b>	<b>4,0</b>	<b>3,8</b>	<b>4,2</b>	<b>3,6</b>	<b>4,3</b>	<b>5,3</b>	<b>4,4</b>
BE	127	3,1	4,2	3,0	3,1	3,8	3,1	3,1	4,7	2,8
CZ	129	2,8	2,9	2,7	2,3	2,3	2,3	3,4	3,7	3,1
DK	167	6,2	6,4	6,0	5,6	5,4	5,8	6,9	7,6	6,3
DE	.	.	3,6	.	.	3,5	.	.	3,6	.
EE	31	5,2	3,9	4,6	4,7	4,0	5,8	5,7	3,8	(3,4)
EL	.	.	0,9	2,9	.	0,8	2,8	.	1,1	2,9
ES	1.057	6,3	7,1	6,4	5,6	6,1	5,8	7,3	8,7	7,5
FR	1.275	5,3	6,3	5,3	5,2	6,3	4,9	5,4	6,5	5,9
IE	70	3,8	5,2	3,8	3,7	4,3	3,4	3,9	6,4	4,4
IT	478	2,2	3,0	2,3	1,9	2,5	2,1	2,6	3,9	2,7
CY	.	.	5,5	.	.	5,0	.	.	6,1	.
LV	50	5,0	4,4	5,6	5,3	4,4	6,2	4,6	4,3	5,0
LT	43	3,0	3,8	3,0	3,3	4,6	3,1	2,8	2,9	2,9
LU	.	.	2,6	.	.	2,2	.	.	3,2	.
HU	103	2,6	3,0	3,1	2,8	2,9	3,2	2,5	3,1	3,0
MT	3	2,3	2,1	3,0	(2,7)	(1,9)	(2,6)	.	.	(3,8)
NL	92	1,1	1,2	1,2	1,2	1,1	1,1	1,1	1,2	1,3
AT	160	4,4	.	2,7	4,1	.	2,6	4,7	.	2,8
PL	491	3,6	3,8	3,0	3,9	3,8	3,3	3,3	3,8	2,7
PT	157	3,1	3,4	3,0	3,3	3,3	3,1	2,7	3,6	2,9
SI	32	3,5	3,9	3,3	3,2	3,7	3,3	3,8	4,0	3,2
SK	60	2,8	3,2	2,9	2,8	2,9	2,7	2,8	3,5	3,0
FI	119	5,2	5,9	5,2	5,0	5,1	4,5	5,4	6,8	5,9
SE	141	3,3	4,0	3,9	3,3	4,0	3,8	3,4	4,0	4,0
UK	1.230	4,4	5,8	4,5	4,2	5,4	4,2	4,7	6,4	4,9
IS	.	.	4,4	.	.	4,8	.	.	3,9	.
NO	.	.	4,0	.	.	4,0	.	.	3,9	.
<b>EEE-28</b>	.	.	.	.	.	.	.	.	.	.
CH	.	.	3,8	.	.	3,3	.	.	4,3	.
BG	161	5,8	3,9	4,6	6,1	3,8	4,7	5,4	4,0	4,4
RO	249	2,8	1,8	2,0	3,2	1,9	2,5	2,5	1,6	1,4

Note : L'Allemagne, Chypre, le Luxembourg, la Norvège et la Suisse n'ont fourni que des données annuelles pour 2003 et les données de l'Islande datent du printemps 2002. Ces données ne sont pas incluses dans les totaux trimestriels. Les données entre parenthèses manquent de fiabilité en raison de la faible taille de l'échantillon.

<sup>1</sup> Nombre de personnes dont le travail a commencé au cours des trois mois passés.

<sup>2</sup> Sur la base des données disponibles.

**Tableau 13. Taux de chômage<sup>1</sup> par niveau d'éducation, groupe d'âge et sexe, 1<sup>er</sup> trimestre 2004**

	Zone euro <sup>2</sup>				UE-25 <sup>2</sup>			
	15-64	15-24	25-54	55-64	15-64	15-24	25-54	55-64
<b>Hommes et femmes</b>	<b>9,4</b>	<b>17,5</b>	<b>8,5</b>	<b>7,4</b>	<b>9,6</b>	<b>18,9</b>	<b>8,6</b>	<b>6,6</b>
Niveau secondaire inférieur maximum	12,1	20,1	11,2	7,5	12,9	21,8	12,2	7,4
Niveau secondaire supérieur	9,1	15,8	8,1	8,6	9,9	18,3	8,8	7,2
Niveau supérieur	6,1	14,6	5,8	4,8	5,3	12,8	5,1	4,1
<b>Hommes</b>	<b>8,6</b>	<b>17,6</b>	<b>7,5</b>	<b>7,0</b>	<b>9,1</b>	<b>19,3</b>	<b>7,9</b>	<b>6,7</b>
Niveau secondaire inférieur maximum	10,7	19,2	9,5	7,2	11,8	21,3	10,6	7,5
Niveau secondaire supérieur	8,4	16,4	7,3	8,2	9,5	18,8	8,1	7,4
Niveau supérieur	5,3	15,1	5,0	4,6	4,9	13,3	4,6	4,2
<b>Femmes</b>	<b>10,4</b>	<b>17,4</b>	<b>9,6</b>	<b>7,9</b>	<b>10,3</b>	<b>18,3</b>	<b>9,5</b>	<b>6,5</b>
Niveau secondaire inférieur maximum	14,2	21,6	13,8	7,9	14,5	22,7	14,4	7,2
Niveau secondaire supérieur	9,8	15,2	9,0	9,1	10,5	17,8	9,6	7,0
Niveau supérieur	7,0	14,2	6,6	5,2	5,8	12,5	5,5	3,9

**Tableau 14. Taux de chômage<sup>1</sup> par pays, trimestre et sexe**

15-64 ans	2004T1 (1000) <sup>2</sup>	Hommes et femmes			Hommes			Femmes		
		2004T1	2003T4	2003T1	2004T1	2003T4	2003T1	2004T1	2003T4	2003T1
<b>UE-25<sup>3</sup></b>	.	<b>9,6</b>	<b>9,1</b>	<b>9,5</b>	<b>9,1</b>	<b>8,3</b>	<b>8,9</b>	<b>10,3</b>	<b>10,0</b>	<b>10,2</b>
<b>UE-15<sup>3</sup></b>	.	<b>8,5</b>	<b>8,1</b>	<b>8,4</b>	<b>7,9</b>	<b>7,4</b>	<b>7,8</b>	<b>9,1</b>	<b>9,0</b>	<b>9,1</b>
<b>Zone euro<sup>3</sup></b>	.	<b>9,4</b>	<b>8,8</b>	<b>9,2</b>	<b>8,6</b>	<b>7,8</b>	<b>8,4</b>	<b>10,4</b>	<b>10,1</b>	<b>10,4</b>
BE	389	8,7	8,5	8,2	7,9	8,0	7,7	9,7	9,2	9,0
CZ	443	8,8	8,2	7,6	7,5	6,6	6,0	10,3	10,2	9,6
DK	175	6,2	5,4	5,4	5,6	4,8	4,7	6,8	6,1	6,2
DE	4.116	10,5	9,4	10,3	11,3	9,6	11,0	9,6	9,1	9,5
EE	66	10,4	9,6	10,9	11,6	9,6	11,5	9,1	9,6	10,3
EL	.	.	9,7	10,1	.	6,2	6,7	.	14,8	15,1
ES	2.163	11,4	11,3	11,8	8,4	8,2	8,4	15,8	15,6	16,7
FR	2.547	9,6	9,5	9,0	8,7	8,7	8,2	10,7	10,4	9,9
IE	85	4,5	4,7	4,7	4,9	5,0	5,2	4,0	4,3	4,1
IT	2.088	8,8	8,6	9,2	7,0	6,7	7,4	11,6	11,5	12,0
CY	.	.	4,2	.	.	3,9	.	.	4,6	.
LV	129	11,7	10,4	10,7	12,1	9,7	10,9	11,3	11,1	10,4
LT	209	13,1	11,8	13,8	12,9	11,8	15,1	13,4	11,8	12,5
LU	.	.	3,7	.	.	3,0	.	.	4,6	.
HU	251	6,1	5,6	6,4	6,4	5,6	6,9	5,8	5,5	5,9
MT	12	7,2	8,0	6,7	6,9	7,8	6,6	8,0	8,3	6,9
NL	404	4,8	4,0	3,7	4,6	3,8	3,6	5,1	4,2	3,8
AT	203	5,3	4,3	4,7	5,3	4,3	5,1	5,3	4,2	4,3
PL	3.502	21,0	19,6	20,8	20,5	18,7	20,6	21,6	20,7	21,1
PT	346	6,7	6,9	6,7	5,8	6,0	5,9	7,8	7,9	7,7
SI	67	7,0	6,8	7,1	6,7	6,4	7,0	7,4	7,4	7,3
SK	513	19,5	17,5	18,5	19,3	17,1	19,2	19,7	18,1	17,8
FI	237	9,4	8,3	9,6	9,9	8,3	10,0	8,9	8,3	9,1
SE	312	7,0	5,9	5,9	7,7	6,5	6,4	6,2	5,3	5,3
UK	1.350	4,7	4,9	5,0	5,2	5,3	5,7	4,1	4,5	4,2
IS	.	.	3,0	.	.	3,4	.	.	2,6	.
NO	82	3,6	3,8	3,9	4,1	4,2	4,1	3,0	3,4	3,7
<b>EEE-28<sup>3</sup></b>	.	<b>9,6</b>	<b>9,0</b>	<b>9,4</b>	<b>9,1</b>	<b>8,3</b>	<b>8,9</b>	<b>10,2</b>	<b>10,0</b>	<b>10,1</b>
CH	.	.	4,2	.	.	3,9	.	.	4,5	.
BG	428	13,5	12,9	15,7	14,1	13,2	16,6	12,9	12,5	14,8
RO	850	9,3	7,1	8,6	10,1	7,7	9,5	8,3	6,4	7,6

Note : Chypre, le Luxembourg et la Suisse n'ont fourni que des données annuelles pour 2003 et les données de l'Islande datent du printemps 2002. Ces données ne sont pas incluses dans les totaux trimestriels. Les données trimestrielles de l'Allemagne ne sont pas tirées de l'EFT.

<sup>1</sup> Les séries harmonisées du chômage publiées mensuellement par Eurostat diffèrent de ces résultats en raison des méthodes d'estimation appliquées (incluant les corrections pour variations saisonnières).

<sup>2</sup> Nombre de chômeurs âgés de 15 à 64 ans.

<sup>3</sup> Sur la base des données disponibles.

**Tableau 15. Taux de chômage de longue durée par niveau d'éducation, groupe d'âge et sexe, 1<sup>er</sup> trimestre 2004**

	Zone euro <sup>2</sup>				UE-25 <sup>2</sup>			
	15-64	15-24	25-54	55-64	15-64	15-24	25-54	55-64
<b>Hommes et femmes</b>	<b>3,7</b>	<b>6,0</b>	<b>3,4</b>	<b>3,0</b>	<b>4,0</b>	<b>6,2</b>	<b>3,8</b>	<b>2,8</b>
Niveau secondaire inférieur maximum	5,0	8,0	4,7	3,6	5,7	8,7	5,6	3,8
Niveau secondaire supérieur	3,3	5,2	3,0	2,8	4,1	5,8	3,9	2,7
Niveau supérieur	2,1	2,6	2,1	1,8	1,7	2,1	1,7	1,4
<b>Hommes</b>	<b>3,0</b>	<b>5,5</b>	<b>2,7</b>	<b>2,8</b>	<b>3,5</b>	<b>6,1</b>	<b>3,2</b>	<b>2,9</b>
Niveau secondaire inférieur maximum	4,0	7,0	3,7	3,4	4,9	8,1	4,5	3,8
Niveau secondaire supérieur	2,4	4,4	2,2	2,4	3,6	5,5	3,3	2,9
Niveau supérieur	1,8	(2,8)	1,8	1,9	1,5	(2,0)	1,5	1,5
<b>Femmes</b>	<b>4,5</b>	<b>6,7</b>	<b>4,3</b>	<b>3,4</b>	<b>4,5</b>	<b>6,3</b>	<b>4,5</b>	<b>2,7</b>
Niveau secondaire inférieur maximum	6,4	9,6	6,4	4,0	6,9	9,7	7,1	3,7
Niveau secondaire supérieur	4,3	6,1	4,0	3,3	4,8	6,1	4,7	2,4
Niveau supérieur	2,4	(2,5)	2,4	(1,7)	1,9	2,1	1,9	(1,3)

**Tableau 16. Taux de chômage de longue durée par pays, trimestre et sexe**

15-64 ans	2004T1 (1000) <sup>1</sup>	Hommes et femmes			Hommes			Femmes		
		2004T1	2003T4	2003T1	2004T1	2003T4	2003T1	2004T1	2003T4	2003T1
<b>UE-25<sup>2</sup></b>	.	<b>4,0</b>	<b>3,9</b>	<b>4,0</b>	<b>3,5</b>	<b>3,5</b>	<b>3,5</b>	<b>4,5</b>	<b>4,5</b>	<b>4,6</b>
<b>UE-15<sup>2</sup></b>	.	<b>2,9</b>	<b>2,9</b>	<b>2,9</b>	<b>2,6</b>	<b>2,5</b>	<b>2,5</b>	<b>3,4</b>	<b>3,5</b>	<b>3,5</b>
<b>Zone euro<sup>2</sup></b>	.	<b>3,7</b>	<b>3,6</b>	<b>3,6</b>	<b>3,0</b>	<b>2,9</b>	<b>2,9</b>	<b>4,5</b>	<b>4,5</b>	<b>4,6</b>
BE	189	4,2	3,9	3,8	3,7	3,6	3,4	5,0	4,3	4,4
CZ	222	4,4	4,0	3,7	3,4	3,0	2,9	5,6	5,2	4,8
DK	37	1,3	1,2	0,8	1,2	1,3	0,8	1,5	1,1	0,8
DE	.	.	4,9	.	.	4,9	.	.	4,8	.
EE	31	4,9	4,9	4,8	6,0	4,5	5,3	3,7	5,3	4,2
EL	.	.	5,4	5,2	.	3,1	2,9	.	8,7	8,6
ES	716	3,8	3,9	4,0	2,4	2,4	2,4	5,7	6,0	6,3
FR	968	3,7	3,5	3,3	3,3	3,2	3,0	4,1	3,8	3,7
IE	32	1,7	1,5	1,6	2,2	1,9	2,0	1,0	0,9	1,0
IT	1.187	5,0	4,9	5,3	4,0	3,9	4,3	6,6	6,5	6,9
CY	.	.	1,0	.	.	0,8	.	.	1,3	.
LV	54	4,9	4,8	4,2	5,0	4,6	4,2	4,7	5,1	4,3
LT	97	6,1	5,9	6,8	6,2	6,0	6,9	6,0	5,9	6,7
LU	.	.	0,9	.	.	1,0	.	.	0,8	.
HU	110	2,7	2,6	2,3	2,9	2,7	2,4	2,5	2,5	2,1
MT	6	3,9	3,9	3,1	4,2	4,2	3,6	(3,3)	(3,2)	.
NL	128	1,5	1,1	0,9	1,5	1,1	0,9	1,6	1,2	0,9
AT	56	1,5	1,4	1,1	1,4	1,5	1,2	1,5	1,3	1,0
PL	1.793	10,7	11,0	11,7	10,0	10,4	11,1	11,6	11,8	12,5
PT	149	2,9	2,6	2,2	2,3	2,3	1,7	3,6	3,1	2,8
SI	34	3,5	3,5	3,5	3,8	3,2	3,7	3,2	3,8	3,3
SK	317	12,1	11,4	11,8	11,9	11,3	12,0	12,2	11,6	11,7
FI	57	2,3	2,3	2,4	2,5	2,5	2,8	2,0	2,0	2,1
SE	56	1,3	1,2	0,9	1,5	1,4	1,2	1,0	0,9	0,7
UK	293	1,0	1,1	1,1	1,3	1,4	1,4	0,7	0,7	0,6
IS	.	.	0,4	.	.	0,3	.	.	0,4	.
NO	13	0,6	0,7	0,5	0,8	0,8	0,7	.	0,5	.
<b>EEE-28<sup>2</sup></b>	.	<b>3,9</b>	<b>3,9</b>	<b>3,9</b>	<b>3,5</b>	<b>3,4</b>	<b>3,5</b>	<b>4,5</b>	<b>4,5</b>	<b>4,5</b>
CH	.	.	1,1	.	.	0,8	.	.	1,4	.
BG	256	8,1	8,5	9,8	8,2	8,8	10,6	7,9	8,2	8,9
RO	522	5,7	4,7	5,0	6,6	4,8	5,5	4,6	4,6	4,3

Note : Chypre, le Luxembourg, la Suisse n'ont fourni que des données annuelles pour 2003 et les données de l'Islande datent du printemps 2002. Ces données ne sont pas incluses dans les totaux trimestriels. Les données entre parenthèses manquent de fiabilité en raison de la faible taille de l'échantillon.

<sup>1</sup> Nombre de personnes en chômage de longue durée âgées de 15 à 64 ans.

<sup>2</sup> Sur la base des données disponibles.

## ➤ CE QU'IL FAUT SAVOIR – NOTES METHODOLOGIQUES

### Définitions et sources

**Source:** L'enquête européenne sur les forces de travail est une grande enquête trimestrielle par sondage (sauf en Allemagne, à Chypre, au Luxembourg et en Suisse où elle est annuelle) fournissant des résultats relatifs à la population vivant dans des ménages privés dans l'UE, l'AELE et les pays candidats. Les personnes effectuant un **service militaire** ou civil obligatoire ne sont pas incluses dans les résultats. Le taux d'échantillonnage varie entre 0,2% et 3,3%. L'enquête donne des informations trimestrielles sur les personnes âgées de 15 ans et plus ayant un emploi ainsi que sur les personnes sans travail. Les données figurant dans cette publication ne sont **pas corrigées des variations saisonnières**.

**DONNÉES PRÉLIMINAIRES.** Les estimations concernant le Royaume-Uni (en 2003) et l'Irlande sont basées sur des estimations de population antérieures aux derniers recensements de population dans ces pays. En conséquence, ces estimations peuvent différer des données nationales les plus récemment publiées. Les données pour l'Italie sont provisoires. Des chiffres révisés seront transmis à Eurostat très prochainement. Étant donné que tous les agrégats sont calculés sur base des données disponibles au cours des différents trimestres, ils sont corrigés si de nouvelles données sont transmises.

**RUPTURES DE SERIES.** Depuis le premier trimestre 2004, l'échantillon de l'EFT autrichienne couvre toutes les semaines du trimestre. De ce fait, les résultats ne sont pas comparables avec ceux des années précédentes.

La **population active** comprend les personnes en emploi et au chômage. Les **personnes en emploi** sont celles âgées de 15 ans et plus (ES, UK: 16 ans et plus, DK, EE, HU, LV, SE, FI, NO: 15 à 74 ans, IS: 16 à 74 ans) qui, durant la semaine de référence, ont travaillé au moins une heure par semaine contre rémunération ou en vue d'un bénéfice ou d'un gain familial, ou avaient un travail dont elles étaient temporairement absentes pour raison, par exemple, de maladie, de congés, de conflit du travail, d'études ou de formation. Les **personnes au chômage** sont les personnes âgées de 15 à 74 ans (en ES, UK et IS: 16 à 74 ans) qui étaient sans travail durant la semaine de référence, étaient disponibles pour travailler et étaient activement à la recherche d'un emploi au cours des quatre semaines précédentes ou avaient trouvé un emploi qui débuterait au cours des trois mois suivants.

Les **taux d'emploi** et les **taux d'activité** sont mesurés par rapport à la population totale du même sexe et du même âge. Les **taux de chômage (de longue durée)** sont mesurés par rapport à la population active du même sexe et du même âge.

Les **salariés** sont les personnes qui travaillent pour un employeur public ou privé et qui perçoivent une rémunération sous forme de traitement, de salaire, de paiement en nature ou de salaire au rendement. Les membres non conscrits des forces armées sont compris dans cette catégorie. Les **salariés ayant un contrat temporaire** sont ceux qui déclarent eux-mêmes avoir un contrat de travail à durée déterminée ou un emploi qui s'achèvera lorsque certains critères objectifs seront remplis, tels que l'achèvement d'une tâche ou le retour du salarié temporairement remplacé.

La **durée moyenne effective du travail** dans tous les emplois correspond au total d'heures travaillées dans le cadre d'un emploi principal ou d'un second emploi au cours de la semaine de référence, divisé par le nombre de personnes ayant effectivement travaillé au moins une heure soit dans le cadre de leur emploi principal soit dans celui d'un second emploi durant la semaine de référence. Sont incluses toutes les heures, y compris les heures supplémentaires, payées ou non. Le temps de trajet entre le domicile et le lieu de travail, de même que les pauses pour le repas principal sont exclus. Les personnes ayant déclaré qu'elles travaillaient également à domicile doivent aussi inclure les heures de travail effectuées. Les apprentis, les stagiaires et autres personnes en formation doivent exclure le temps passé à l'école ou dans d'autres centres de formation spéciaux.

La **distinction entre temps plein et temps partiel pour l'emploi principal** est renseignée par le répondant lui-même sauf aux Pays-Bas, en Islande et en Norvège où le temps partiel correspond à moins de 35 heures travaillées par semaine et le temps plein, à 35 heures ou plus, et en Suède où ce critère est appliqué aux travailleurs indépendants.

Les **personnes ayant un « nouvel » emploi** sont celles qui occupent leur emploi actuel (emploi principal) depuis moins de trois mois. Il ne faut pas confondre le concept de nouvel emploi avec celui de « création d'emplois » car les emplois ne sont « nouveaux » que du point de vue du répondant.

La **durée du chômage** se définit comme la durée de la recherche d'un emploi ou la période depuis le départ du dernier emploi occupé (si cette période est plus courte).

Les **chômeurs de longue durée** sont les personnes qui sont au chômage depuis un an ou plus.

La **semaine de référence** débute le lundi et se termine le dimanche. Dans tous les pays fournissant des données trimestrielles, l'échantillon trimestriel est réparti uniformément sur toutes les semaines du trimestre, sauf en Italie où une semaine particulière est fixée. Le **trimestre de référence** est le trimestre calendaire, sauf pour l'Irlande et le Royaume-Uni qui utilisent le trimestre saisonnier (décembre-février, mars-mai, juin-août, septembre-novembre).

**Classification par activité économique:** six activités économiques ont été établies par agrégation des sections de la Nomenclature statistique des activités économiques (NACE rév. 1): A, B (agriculture et pêche), C-E (industries extractives, industrie manufacturière, production et distribution d'électricité, de gaz et d'eau), F (construction), G-I (commerce et réparations, hôtels et restaurants, transports et communications), J, K (activités financières, immobilier, location et services aux entreprises), L-Q (administration publique, éducation, santé et action sociale, services collectifs, sociaux et personnels, services domestiques et activités extraterritoriales).

Les Pays-Bas n'ont pas fourni de données sur l'activité économique pour cette publication. La dernière ventilation connue (quatrième trimestre de 2002) a donc été utilisée pour calculer des résultats pour les agrégats de l'UE par grands groupes d'activité économique.

Le **niveau d'éducation** est défini selon la Classification internationale type de l'éducation de 1997 (CITE 1997). Une distinction est faite entre trois niveaux: inférieur au deuxième cycle de l'enseignement secondaire (CITE 1 ou 2), deuxième cycle de l'enseignement secondaire (CITE 3-4) et enseignement supérieur (CITE 5-6). Pour cette publication, l'Allemagne, les Pays-Bas et la Finlande n'ont pas fourni de données sur le niveau d'instruction. On a donc utilisé la dernière ventilation connue (Allemagne: deuxième trimestre de 2003, Pays-Bas: quatrième trimestre de 2002, Finlande: quatrième trimestre de 2003) pour calculer des chiffres qui sont répartis de manière globale par niveau d'instruction.

**Codes de pays** utilisés dans cette publication: BE (Belgique), CZ (République tchèque), DK (Danemark), DE (Allemagne), EE (Estonie), EL (Grèce), ES (Espagne), FR (France, à l'exclusion des départements d'Outre-mer, c'est-à-dire Guadeloupe, Martinique, Guyane et Réunion), IE (Irlande), IT (Italie), CY (République de Chypre), LV (Lettonie), LT (Lituanie), LU (Luxembourg), HU (Hongrie), MT (Malte), NL (Pays-Bas), AT (Autriche), PL (Pologne), PT (Portugal), SI (Slovénie), SK (Slovaquie), FI (Finlande), SE (Suède), UK (Royaume-Uni), UE-25 (Union européenne), UE-15 (ancienne Union européenne de 15 membres), Zone euro (Belgique, Allemagne, Grèce, Espagne, France, Irlande, Italie, Luxembourg, Pays-Bas, Autriche, Portugal et Finlande), IS (Islande), NO (Norvège), EEE-28 (Espace économique européen qui comprend les 25 pays de l'UE, l'Islande et la Norvège mais exclut le Lichtenstein), CH (Suisse), BG (Bulgarie) et RO (Roumanie).

**Symboles :** ( ), les données entre parenthèses manquent de fiabilité étant donné la faible taille de l'échantillon ; « . », les points indiquent qu'il s'agit de données non disponibles ou très peu fiables.

## *Pour en savoir plus:*

### ➤ **Les bases de données**

[Site web EUROSTAT/Population et conditions sociales/Marché du travail](#)

---

### **Les journalistes peuvent contacter le service média support :**

Bâtiment BECH, Bureau A4/017 • L-2920 Luxembourg • Tel. (352) 4301 33408 • Fax (352) 4301 35349 •

E-mail: [eurostat-mediasupport@cec.eu.int](mailto:eurostat-mediasupport@cec.eu.int)

---

### **European Statistical Data Support:**

Eurostat a mis en place, conjointement avec les membres du "Système statistique européen", un réseau de centres d'appui, qui couvrira presque tous les États membres et certains pays de l'AELE.

La mission de ces centres sera d'aider et d'orienter les utilisateurs qui se procureront des données statistiques européennes sur l'internet.

Vous trouverez sur notre site internet des informations précises sur ce réseau de centres d'appui:

[www.europa.eu.int/comm/eurostat/](http://www.europa.eu.int/comm/eurostat/)

---

Une liste des bureaux de vente dans le monde est disponible à :

**l'Office des publications officielles des Communautés européennes.**

2, rue Mercier – L-2985 Luxembourg

URL: <http://publications.eu.int>

E-mail: [info-info-opoce@cec.eu.int](mailto:info-info-opoce@cec.eu.int)

BELGIEN/BELGIQUE/BELGIË - DANMARK - DEUTSCHLAND - EESTI – ELLÁDA - ESPAÑA - FRANCE - IRELAND - ITALIA - KYPROS/KIBRIS – LUXEMBOURG - MAGYARORSZÁG – MALTA - NEDERLAND - ÖSTERREICH - POLSKA - PORTUGAL - SLOVENIJA - SLOVENSKO - SUOMI/FINLAND - SVERIGE - UNITED KINGDOM - BALGARIJA - HRVATSKA - ÍSLAND – NORGE - SCHWEIZ/SUISSE/SVIZZERA - AUSTRALIA - BRASIL - CANADA - EGYPT - MALAYSIA - MÉXICO - SOUTH KOREA - SRI LANKA - T'AI-WAN - UNITED STATES OF AMERICA

---

TEXTE ORIGINAL: Anglais